

# **METODICKÁ PODPORA PRO (nejen začínajícího) VÝCHOVNÉHO PORADCE**

**2024**

Zpracovala:

Mgr. et Mgr. Jana Pláteníková

## Obsah

<b>1. LEGISLATIVA</b> .....	<b>3</b>
<b>1.1 Vyhláška č. 72/2005 Sb. o poskytování poradenských služeb ve školách a školských poradenských zařízeních</b> .....	<b>3</b>
<b>1.2 Standardní činnost VÝCHOVNÉHO PORADCE – dle přílohy č. 3 – vyhlášky č. 72/2005 Sb. o poskytování poradenských služeb ve školách a školských poradenských zařízeních</b> .....	<b>6</b>
<b>1.3 Zákon č. 359/1999 sb. o sociálně právní ochraně dítěte</b> .....	<b>7</b>
<b>1.4 Vyhláška č. 27/2016 Sb. o vzdělávání žáků se speciálními vzdělávacími potřebami a žáků nadaných</b> .....	<b>8</b>
<b>1.5 Zákon č. 89/2012 Sb. občanský zákoník</b> .....	<b>9</b>
<b>1.6 Seznam základní legislativy ve školství</b> .....	<b>10</b>
<b>2. VYBRANÉ DOKUMENTY V ČINNOSTI VÝCHOVNÉHO PORADCE:</b> .....	<b>12</b>
<b>2.1 PLPP – Plán pedagogické podpory</b> .....	<b>12</b>
<b>2.2 IVP - Individuální vzdělávací plán</b> .....	<b>19</b>
Individuální vzdělávací plán.....	19
Individuální vzdělávací plán žáka se speciálními vzdělávacími potřebami.....	19
Individuální vzdělávací plán mimořádně nadaného žáka.....	20
<b>2.3 IVÝP – Individuální výchovný plán/ program</b> .....	<b>29</b>
<b>3. PRŮBĚH ŠKOLNÍHO ROKU V ČINNOSTI VÝCHOVNÉHO PORADCE</b> .....	<b>31</b>
<b>3.1 UKÁZKA VSTUPNÍHO DOKUMENTU ŠPP</b> .....	<b>33</b>
<b>3.2 KOMUNIKAČNÍ TOKY V RÁMCI ŠKOLNÍHO PORADENSKÉHO PRACOVÍŠTĚ</b> .....	<b>39</b>
<b>3.3 TÉMATA SCHŮZEK ŠKOLNÍHO PORADENSKÉHO PRACOVÍŠTĚ</b> .....	<b>40</b>
<b>3.4 PROGRAM PORADENSKÝCH SLUŽEB na školní rok XXX</b> .....	<b>40</b>
<b>4. NADÁNÍ A IDENTIFIKACE NADANÝCH ŽÁKŮ</b> .....	<b>43</b>
<b>5. KARIÉROVÉ PORADENSTVÍ</b> .....	<b>45</b>
<b>6. KOMUNIKACE S RODIČI</b> .....	<b>45</b>
6.1 UKÁZKY ORGANIZAČNÍHO SCHÉMA PRO RODIČE .....	48
6.2 UKÁZKY ORGANIZAČNÍHO SCHÉMA PRO RODIČE .....	48
6.3 UKÁZKA ORGANIZAČNÍHO SCHÉMA PRO ŽÁKY .....	49
<b>7. PODPORA WELLBEINGU V RÁMCI ŠKOLY</b> .....	<b>50</b>
<b>8. ŽÁCI CIZINCI</b> .....	<b>54</b>
Zákon 561/2004 Sb.....	<b>54</b>
Vzdělávání cizinců a osob pobývajících dlouhodobě v zahraničí.....	54
Vyhláška 177/2009 Sb. ....	55
Zkouška z českého jazyka a literatury.....	55

Zkouška z matematiky .....	55
Nepovinná zkouška z matematiky rozšiřující.....	55
Písenná práce z českého jazyka a literatury .....	55

Zpracovala:

Mgr. et Mgr. Jana Pláteníková

## 1. LEGISLATIVA

- potřebná znalost legislativního minima

### 1.1 Vyhláška č. 72/2005 Sb. o poskytování poradenských služeb ve školách a školských poradenských zařízeních

#### Výchovný poradce vede dokumentaci:

- b)** o vyšetření, jeho výsledcích a poskytnuté péči individuální i skupinové, včetně zprávy a doporučení
  - f)** o součinnosti se školami a školskými zařízeními,
  - g)** o komunikaci a spolupráci s orgány veřejné moci
- a dále o poskytovaných podpůrných opatřeních 1. stupně (PO1)

#### § 7

##### Škola

**(1)** Ředitel základní, střední a vyšší odborné školy zabezpečuje poskytování poradenských služeb ve škole školním poradenským pracovištěm, ve kterém působí zpravidla výchovný poradce a školní metodik prevence, kteří spolupracují zejména s třídními učiteli, učiteli výchov, případně s dalšími pedagogickými pracovníky školy. Poskytování poradenských služeb ve škole může být zajišťováno i školním psychologem nebo školním speciálním pedagogem.

**(2)** Ve škole jsou zajišťovány poradenské služby v rozsahu odpovídajícím počtu a vzdělávacím potřebám žáků školy zaměřené zejména na

- a)** poskytování podpůrných opatření pro žáky se speciálními vzdělávacími potřebami,
- b)** sledování a vyhodnocování účinnosti zvolených podpůrných opatření,
- c)** prevenci školní neúspěšnosti,
- d)** kariérové poradenství spojující vzdělávací, informační a poradenskou podporu k vhodné volbě vzdělávací cesty a pozdějšímu profesnímu uplatnění,
- e)** podporu vzdělávání a sociálního začleňování žáků z odlišného kulturního prostředí a s odlišnými životními podmínkami,
- f)** podporu vzdělávání žáků nadaných a mimořádně nadaných,
- g)** průběžnou a dlouhodobou péči o žáky s výchovnými či vzdělávacími obtížemi a vytváření příznivého sociálního klimatu pro přijímání kulturních a jiných odlišností ve škole a školském zařízení,
- h)** včasnou intervenci při aktuálních problémech u jednotlivých žáků a třídních kolektivů,
- i)** předcházení všem formám rizikového chování včetně různých forem šikany a diskriminace,
- j)** průběžné vyhodnocování účinnosti preventivních programů uskutečňovaných školou,
- k)** metodickou podporu učitelům při použití psychologických a speciálně pedagogických postupů ve vzdělávací činnosti školy,
- l)** spolupráci a komunikaci mezi školou a zákonnými zástupci,
- m)** spolupráci školy při poskytování poradenských služeb se školskými poradenskými zařízeními.

**(3)** Škola zpracovává a uskutečňuje program poradenských služeb ve škole, který zahrnuje popis a vymezení rozsahu činností pedagogických pracovníků uvedených v odstavci 1, preventivní program školy včetně strategie předcházení školní neúspěšnosti, šikaně a dalším projevům rizikového chování.

**Zde si vydefinujte, co děláte ve škole u Vás Vy, př.:**

<p><b>a) poskytování podpůrných opatření pro žáky se speciálními vzdělávacími potřebami</b></p> <ul style="list-style-type: none"> <li>- zpracování poradenských doporučení</li> <li>- tvorba IVP</li> <li>- nastavování PLPP, pedagogické intervence</li> <li>- předávání informací pedagogům</li> <li>- sdílené dokumenty</li> </ul>
<p><b>b) sledování a vyhodnocování účinnosti zvolených podpůrných opatření</b></p> <ul style="list-style-type: none"> <li>- sdílený dokument – vyhodnocení pro pedagogy</li> <li>- schůzky s rodiči a žáky – monitorování vývoje v časových obdobích od 3 měsíců a více – výchovný poradce a školní psycholog</li> <li>- hodnocení nastavených PO na pedagogické radě</li> <li>- náslechy v hodinách – školní psycholog</li> </ul>
<p><b>c) prevence školní neúspěšnosti</b></p> <ul style="list-style-type: none"> <li>- dokument školy – Strategie prevence školní neúspěšnosti</li> <li>- v začátku školního roku větší zaměření na formativní hodnocení</li> <li>- první ročník SŠ a prima – workshop zaměřený na techniky učení a jak se učit</li> <li>- monitorování selhávajících studentů na pedagogické radě</li> <li>- informování rodičů selhávajících žáků a možnostech – doučování, konzultace, externí příprava aj.</li> <li>- workshopy na psychohygienu, podporu plánování, strategie zvládnání stresu</li> </ul>
<p><b>d) kariérové poradenství spojující vzdělávací, informační a poradenskou podporu k vhodné volbě vzdělávací cesty a pozdějšímu profesnímu uplatnění</b></p> <ul style="list-style-type: none"> <li>- kariérový poradce – koučovací rozhovory, diagnostické nástroje, návštěva veletrhu Gaudeamus</li> <li>- školní psycholog a jeho nabídka aktivit</li> <li>- zapojení do akce Den pro školu – osoby z praxe aj.</li> </ul>
<p><b>e) podpora vzdělávání a sociálního začleňování žáků z odlišného kulturního prostředí a s odlišnými životními podmínkami</b></p> <ul style="list-style-type: none"> <li>- semináře zaměřené na multikulturní problematiku, průřezová témata</li> <li>- aktivity Erasmus – návštěvy studentů z jiných krajín ve škole a naopak návštěvy našich studentů v jiných zemích</li> <li>- doučování českého jazyka, pedagogická intervence, IVP, PLPP</li> <li>- pořádání charitativních aktivit, mapování možností sociální podpory z okolí, nadací</li> <li>- vybraní studenti doprovázejí v adaptační fázi spolužáka</li> <li>- aktivity školního parlamentu</li> <li>- adaptační pobyt</li> </ul>
<p><b>f) podporu vzdělávání žáků nadaných a mimořádně nadaných</b></p> <ul style="list-style-type: none"> <li>- identifikace nadání – sdílený dokument - učitelé zaznamenávají pozorované nadání u svých žáků</li> <li>- tvorba PLPP, účast na soutěžích, olympiádách, rozvíjející učivo, dopomoc na aktivitách pedagoga, akcelerace učiva</li> <li>- individuální vzdělávání v případě sportovních soustředění apod.</li> <li>- nabídka zájmových kroužků</li> </ul>
<p><b>g) průběžnou a dlouhodobou péči o žáky s výchovnými či vzdělávacími obtížemi a vytváření příznivého sociálního klimatu pro přijímání kulturních a jiných odlišností ve škole a školském zařízení</b></p>

<ul style="list-style-type: none"> <li>- tripartity – rodič, žák, učitel případně ještě někdo z týmu ŠPP</li> <li>- pravidelné monitorování a zpětná vazba od vyučujících ve třídě</li> <li>- práce se třídou v rámci hodin občanské výchovy, třídnických hodin</li> <li>- dobrý vzor ze strany pedagogů</li> <li>- individuální výchovný plán</li> <li>- spolupráce se Střediskem výchovné péče</li> <li>- projektové dny ve škole, sbírky</li> </ul>
<p><b>h) včasnou intervenci při aktuálních problémech u jednotlivých žáků a třídních kolektivů</b></p>
<ul style="list-style-type: none"> <li>- vstupy školního psychologa do tříd (nejen) na vyzvání pedagoga, žáka, rodiče</li> <li>- spolupráce s neziskovými organizacemi v lokalitě (Ratolest, Práh JM, aj.)</li> <li>- seznam odborníků v lokalitě</li> <li>- monitorování projevů chování žáků – předávání informací týmu ŠPP a rodině</li> <li>- postupy dle krizového plánu školy</li> </ul>
<p><b>i) předcházení všem formám rizikového chování včetně různých forem šikany a diskriminace</b></p>
<ul style="list-style-type: none"> <li>- preventivní programy ve škole</li> <li>- preventivní programy od externistů</li> <li>- průběžné monitorování situace ve třídách – pozorování, dotazníky, sociometrie</li> <li>- pravidelné třídnické hodiny</li> <li>- podpora osobnostně-sociálního rozvoje žáků</li> <li>- monitorování a vyhodnocování Plánu prevence po každém školním roku, spolupráce s pedagogy na tvorbě plánu</li> </ul>
<p><b>j) průběžné vyhodnocování účinnosti preventivních programů uskutečňovaných školou</b></p>
<ul style="list-style-type: none"> <li>- anonymní dotazníková šetření, rozhovory, průzkumy pro žáky</li> <li>- záznamy o výskytu nežádoucích jevů ve škole</li> <li>- sledování četnosti potřeby poradenské péče u žáků v oblasti práce se stresem, duševní hygieny, další odborné péče v souvislosti s těmito oblastmi</li> </ul>
<p><b>k) metodickou podporu učitelům při použití psychologických a speciálně pedagogických postupů ve vzdělávací činnosti školy</b></p>
<ul style="list-style-type: none"> <li>- organizování workshopů pro podporu pedagogů</li> <li>- dotazy na pedagogické radě</li> <li>- individuální konzultace se školním psychologem</li> <li>- společné vzdělávání sborovny v oblasti podpůrných opatření, inkluze, dětí s duševními obtížemi apod.</li> <li>- zjišťování potřeb pedagogů v dané oblasti dotazníkovým šetřením</li> <li>- vedoucí předmětových skupin téma otvírají na metodických setkáních a přenášejí je následně vedoucímu ŠPP</li> </ul>
<p><b>l) spolupráci a komunikaci mezi školou a zákonnými zástupci</b></p>
<ul style="list-style-type: none"> <li>- předávání důležitých informací rodičům osobně, telefonicky nebo přes EDUpage</li> <li>- pořádání Dne otevřených dveří pro rodiče</li> <li>- pravidelné konzultace během roku a konzultační hodiny pro rodiče</li> <li>- dotazníky zpětné vazby</li> </ul>
<p><b>m) spolupráci školy při poskytování poradenských služeb se školskými poradenskými zařízeními</b></p>
<ul style="list-style-type: none"> <li>- pravidelná účast výchovného poradce a metodika prevence na setkáních pořádaných okresní PPP</li> <li>- telefonické a písemné komunikace s PPP, SPC, SVP</li> <li>- vyplňování školního dotazníku a vyhodnocení PO</li> </ul>

**(4) Pedagogičtí pracovníci uvedení v odstavci 1 se podílejí na zajišťování podpůrných opatření pro žáky se speciálními vzdělávacími potřebami, poskytují součinnost školským poradenským zařízením a spolupracují s orgány veřejné moci za účelem ochrany práv žáků.**

**(5) Škola spolupracuje se školským poradenským zařízením také v oblasti dalších služeb zajišťovaných pro žáky podle standardních činností uvedených v přílohách č. 1 a 2 k této vyhlášce a služeb zajišťovaných školou.**

## **1.2 Standardní činnost VÝCHOVNÉHO PORADCE – dle přílohy č. 3 – vyhlášky č. 72/2005 Sb. o poskytování poradenských služeb ve školách a školských poradenských zařízeních**

### **I. Standardní činnosti výchovného poradce**

#### **I. I. Poradenské činnosti:**

**1. Kariérové poradenství a poradenská pomoc při rozhodování o další vzdělávací a profesní cestě žáků, tj. zejména:**

**a) koordinace mezi hlavními oblastmi kariérového poradenství - kariérovým vzděláváním a diagnosticko-poradenskými činnostmi zaměřenými k volbě vzdělávací cesty žáka,**

**b) základní skupinová šetření k volbě povolání, administrace, zpracování a interpretace zájmových dotazníků v rámci vlastní odborné kompetence a analýzy preferencí v oblasti volby povolání žáků,**

**c) individuální šetření k volbě povolání a individuální poradenství v této oblasti ve spolupráci s třídním učitelem,**

**d) poradenství zákonným zástupcům s ohledem na očekávání a předpoklady žáků ve spolupráci s třídním učitelem,**

**e) spolupráce se školskými poradenskými zařízeními a středisky výchovné péče při zajišťování poradenských služeb přesahujících kompetence školy,**

**f) zajišťování skupinových návštěv žáků školy v informačních poradenských střediscích krajských poboček Úřadu práce České republiky a poskytování informací žákům a zákonným zástupcům o možnosti individuálního využití informačních služeb těchto středisek,**

**g) poskytování služeb kariérového poradenství žákům cizincům se zřetelem k jejich speciálním vzdělávacím potřebám.**

**2. Vyhledávání a orientační šetření žáků, jejichž vývoj a vzdělávání vyžadují zvláštní pozornost a příprava návrhů na další péči o tyto žáky, včetně spolupráce na přípravě, kontrole a evidenci plánu pedagogické podpory pro žáky s potřebou podpůrného opatření v 1. stupni.**

**3. Zprostředkování vstupní a průběžné diagnostiky speciálních vzdělávacích potřeb a mimořádného nadání a intervenčních činností pro žáky se speciálními vzdělávacími potřebami nebo mimořádně nadané žáky ve školských poradenských zařízeních.**

**4. Spolupráce se školskými poradenskými zařízeními při zajišťování podpůrných opatření pro žáky se speciálními vzdělávacími potřebami a intervenčních činností pro žáky se speciálními vzdělávacími potřebami.**

**5. Příprava podmínek pro vzdělávání žáků se speciálními vzdělávacími potřebami ve škole, koordinace poskytování poradenských služeb těmto žákům školou a školskými poradenskými zařízeními a koordinace vzdělávacích opatření u těchto žáků.**

**6. Poskytování služeb kariérového poradenství pro žáky se speciálními vzdělávacími potřebami a zejména pro žáky uvedené v § 16 odst. 9 školského zákona.**

## I. II. Metodické a informační činnosti

### 1. Metodická pomoc pedagogickým pracovníkům školy:

- a) v otázkách kariérového rozhodování žáků,
  - b) s přípravou a vyhodnocováním plánu pedagogické podpory,
  - c) s naplňováním podpůrných opatření ve vzdělávání žáků se speciálními vzdělávacími potřebami,
  - d) s tvorbou a vyhodnocováním individuálních vzdělávacích plánů,
  - e) v práci s nadanými a mimořádně nadanými žáky.
2. Zprostředkování nových metod pedagogické diagnostiky a intervence pedagogickým pracovníkům školy.
3. Metodická pomoc pedagogickým pracovníkům školy v otázkách kariérového rozhodování žáků, integrace, individuálních vzdělávacích plánů, práce s nadanými žáky apod.
4. Předávání odborných informací z oblasti kariérového poradenství a péče o žáky se speciálními vzdělávacími potřebami pedagogickým pracovníkům školy.
5. Poskytování informací o činnosti školy, školských a dalších poradenských zařízení v regionu, o jejich zaměření, kompetencích a o možnostech využívání jejich služeb žákům a jejich zákonným zástupcům.
6. Shromažďování odborných zpráv a informací o žácích v poradenské péči dalších poradenských zařízení a jejich zajištění v souladu se zákonem o ochraně osobních údajů.
7. Vedení písemných záznamů umožňujících doložit rozsah a obsah činnosti výchovného poradce, navržená a realizovaná opatření.

## 1.3 Zákon č. 359/1999 sb. o sociálně právní ochraně dítěte

### § 5

Předním hlediskem sociálně-právní ochrany je zájem a blaho dítěte, ochrana rodičovství a rodiny a vzájemné právo rodičů a dětí na rodičovskou výchovu a péči. Přitom se přihlíží i k širšímu sociálnímu prostředí dítěte.

### § 6

Sociálně-právní ochrana se zaměřuje **zejména na děti,**

#### a) jejichž rodiče

1. zemřeli,
  2. neplní povinnosti plynoucí z rodičovské odpovědnosti, nebo
  3. nevykonávají nebo zneužívají práva plynoucí z rodičovské odpovědnosti;
- b) které byly svěřeny do výchovy jiné osoby odpovědné za výchovu dítěte, pokud tato **osoba neplní povinnosti plynoucí ze svěřeni dítěte do její výchovy;**
- c) které **vedou zahálčivý nebo nemravný život** spočívající zejména v tom, že **zanedbávají školní docházku, nepracují, i když nemají dostatečný zdroj obživy, požívají alkohol nebo návykové látky, jsou ohroženy závislostí, živí se prostitucí, spáchaly trestný čin nebo, jde-li o děti mladší než patnáct let, spáchaly čin, který by jinak byl trestným činem, opakovaně nebo soustavně páchají přestupky podle zákona upravujícího přestupky nebo jinak ohrožují občanské soužití;**
- d) které se **opakovaně dopouští útěků od rodičů nebo jiných fyzických nebo právnických osob odpovědných za výchovu dítěte;**
- e) na kterých byl **spáchán trestný čin ohrožující život, zdraví, svobodu, jejich lidskou důstojnost, mravní vývoj nebo jmění, nebo je podezření ze spáchání takového činu;**
- f) které jsou na základě žádostí rodičů nebo jiných osob odpovědných za výchovu dítěte **opakovaně umísťovány do zařízení zajišťujících nepřetržitou péči o děti** nebo jejich umístění v takových zařízeních trvá déle než 6 měsíců;



g) které jsou ohrožovány násilím mezi rodiči nebo jinými osobami odpovědnými za výchovu dítěte, popřípadě násilím mezi dalšími fyzickými osobami;

h) které jsou žadateli o udělení mezinárodní ochrany, azylanty nebo osobami požívajícími doplňkové ochrany, a které se na území České republiky nacházejí bez doprovodu rodičů nebo jiných osob odpovědných za jejich výchovu;

pokud tyto skutečnosti trvají po takovou dobu nebo jsou takové intenzity, že nepříznivě ovlivňují vývoj dětí nebo jsou anebo mohou být příčinou nepříznivého vývoje dětí.

### § 7

(1) Každý je oprávněn upozornit na závadné chování dětí jejich rodiče.

(2) Každý je oprávněn upozornit orgán sociálně-právní ochrany na porušení povinností nebo zneužití práv vyplývajících z rodičovské odpovědnosti, na skutečnost, že rodiče nemohou plnit povinnosti vyplývající z rodičovské odpovědnosti, nebo na skutečnosti uvedené v § 6 písm. b) až h); tím není dotčena povinnost vyplývající ze zvláštního právního předpisu.

## POSTUP Z METODIKY MŠMT zaměřený na týrané, zanedbávané a zneužívané dítě

### Jak postupovat při ohrožení dítěte?

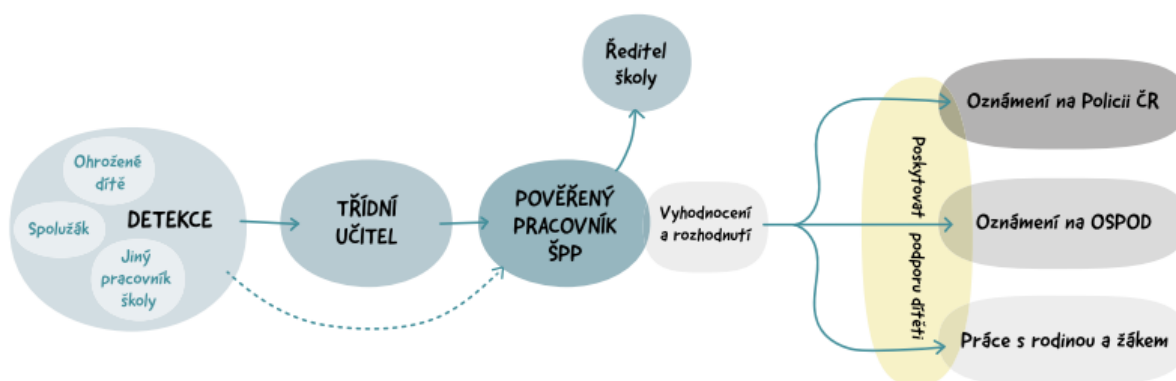


Schéma č.1 – Postup školy v situaci ohrožení dítěte

## 1.4 Vyhláška č. 27/2016 Sb. o vzdělávání žáků se speciálními vzdělávacími potřebami a žáků nadaných

Podpůrná opatření se člení do 5 stupňů podle organizační, pedagogické a finanční náročnosti, podpůrná opatření různých druhů a stupňů lze kombinovat – přehled PO podle jednotlivých stupňů v příloze č. 1 vyhlášky 27/2016

**Podpůrná opatření 1. stupně** uplatňuje škola i bez doporučení ŠPZ a nároku na finanční podporu

**Podpůrná opatření 2. – 5. stupně** lze uplatnit pouze s doporučením ŠPZ, podmínkou pro poskytnutí těchto opatření je vždy informovaný písemný souhlas zákonného zástupce žáka

Poskytování podpůrných opatření prvního stupně škola průběžně vyhodnocuje. **Nejpozději po 3 měsících od zahájení poskytování podpůrných opatření škola vyhodnotí, zda podpůrná opatření vedou k naplnění stanovených cílů.** Není-li tomu tak, doporučí škola zletilému žákovi nebo

zákonnému zástupci žáka využití poradenské pomoci školského poradenského zařízení. **Do doby zahájení poskytování podpůrných opatření druhého až pátého stupně na základě**

## 1.5 Zákon č. 89/2021 Sb. občanský zákoník

§ 753

Právo domáhat se ochrany proti domácímu násilí má také každá jiná osoba, která žije spolu s manžely nebo rozvedenými manžely v rodinné domácnosti.

§865-891

### Rodičovská odpovědnost

#### § 865

**(1)** Rodičovská odpovědnost náleží stejně oběma rodičům. Má ji každý rodič, ledaže jí byl zbaven.

**(2)** Rozhodne-li soud o omezení svéprávnosti rodiče, rozhodne zároveň o jeho rodičovské odpovědnosti.

#### § 866

Pro rozhodnutí soudu, které se týká rozsahu rodičovské odpovědnosti nebo způsobu či rozsahu, v jakém ji rodiče mají vykonávat, jsou určující zájmy dítěte.

#### § 867

**(1)** Před rozhodnutím, které se dotýká zájmu dítěte, poskytne soud dítěti potřebné informace, aby si mohlo vytvořit vlastní názor a tento sdělit.

**(2)** Není-li podle zjištění soudu dítě schopno informace náležitě přijmout nebo není-li schopno vytvořit si vlastní názor nebo není-li schopno tento názor sdělit, soud informuje a vyslechne toho, kdo je schopen zájmy dítěte ochránit, s tím, že se musí jednat o osobu, jejíž zájmy nejsou v rozporu se zájmy dítěte; **o dítěti starším dvanácti let se má za to, že je schopno informaci přijmout, vytvořit si vlastní názor a tento sdělit.** Názoru dítěte věnuje soud patřičnou pozornost.

### Zvláštní ustanovení o výkonu rodičovské odpovědnosti

#### § 876

**(1)** Rodičovskou odpovědnost vykonávají rodiče ve vzájemné shodě.

**(2)** Hrozí-li při rozhodování o záležitosti dítěte nebezpečí z prodlení, může jeden z rodičů rozhodnout nebo dát přivolení sám; je ale povinen neprodleně sdělit druhému rodiči, jaký je stav věcí.

**(3)** **Jedná-li jeden z rodičů v záležitosti dítěte sám vůči třetí osobě, která je v dobré víře, má se za to, že jedná se souhlasem druhého rodiče.**

#### § 877

**(1)** Nedohodnou-li se rodiče v záležitosti, která je pro dítě významná zejména se zřetelem k jeho zájmu, rozhodne soud na návrh rodiče; to platí i tehdy, vyloučil-li jeden rodič z rozhodování o významné záležitosti dítěte druhého rodiče.

**(2)** **Za významnou záležitost se považují zejména nikoli běžné léčebné a obdobné zákroky, určení místa bydliště a volba vzdělání nebo pracovního uplatnění dítěte.**

### Péče o dítě a jeho ochrana

#### § 880

**(1)** Rodičovskou odpovědnost týkající se osoby dítěte vykonávají rodiče způsobem a v míře odpovídající stupni vývoje dítěte.

**(2)** Rozhodují-li rodiče o vzdělání nebo o pracovním uplatnění dítěte, vezmou v úvahu jeho názor, schopnosti a nadání.

#### § 883

Rodiče a dítě si jsou povinni pomoci, podporou a ohledem na svou důstojnost.

#### § 884

**(1)** Rodiče mají rozhodující úlohu ve výchově dítěte. Rodiče mají být všestranně příkladem svým dětem, zejména pokud se jedná o způsob života a chování v rodině.

**(2)** Výchovné prostředky lze použít pouze v podobě a míře, která je přiměřená okolnostem, neohrožuje zdraví dítěte ani jeho rozvoj a nedotýká se lidské důstojnosti dítěte.

#### § 886

**(2)** Dítě se podílí na péči o chod rodinné domácnosti vlastní prací, popřípadě peněžitými příspěvky, má-li vlastní příjem, anebo oběma způsoby. Pro určení rozsahu podílu dítěte na péči o chod rodinné domácnosti jsou rozhodné schopnosti a možnosti dítěte i odůvodněné potřeby členů rodiny.

#### Osobní styk rodiče s dítětem

#### § 889

Rodič, který má dítě v péči, a druhý rodič se musejí zdržet všeho, co narušuje vztah dítěte k oběma rodičům nebo co výchovu dítěte ztěžuje. Brání-li rodič, který má dítě v péči, bezdůvodně trvale či opakovaně druhému rodiči ve styku s dítětem, je takové chování důvodem pro nové rozhodnutí soudu o tom, který z rodičů má mít dítě ve své péči.

#### § 890

**Rodiče jsou povinni si vzájemně sdělit vše podstatné, co se týká dítěte a jeho zájmů.**

## 1.6 Seznam základní legislativy ve školství

- Vyhláška č. 27/2016 Sb. o vzdělávání žáků se speciálními vzdělávacími potřebami a žáků nadaných
- Vyhláška č. 72/2005 Sb. o poskytování poradenských služeb ve školách a školských poradenských zařízeních
- Vyhláška č. 177/2009 Sb. o bližších podmínkách ukončování vzdělávání ve středních školách maturitní zkouškou
- Zákon č. 563/2004 Sb. o pedagogických pracovnících
- Zákon č. 561/2004 Sb. školský zákon
- Vyhláška č. 47/2005 Sb. o ukončování vzdělávání ve středních školách závěrečnou zkouškou a o ukončování vzdělávání v konzervatoři absolutoriem
- Vyhláška č. 13/2005 Sb. o středním vzdělávání a vzdělávání v konzervatoři

- Vyhláška č. 422/2023 Sb. o přijímacím řízení ke střednímu vzdělávání a vzdělávání v konzervatoři
- Vyhláška č. 48/2005 Sb. o základním vzdělávání a některých náležitostech plnění povinné školné docházky
- Zákon 89/2012 Sb. zákon občanský zákoník (především §753, §865 - §891)

## 2. VYBRANÉ DOKUMENTY V ČINNOSTI VÝCHOVNÉHO PORADCE:

### 2.1 PLPP – Plán pedagogické podpory

- škola **může zpracovat plán pedagogické podpory**, který zahrnuje zejména popis obtíží a speciálních vzdělávacích potřeb žáka, podpůrná opatření prvního stupně, stanovení cílů podpory a způsobu vyhodnocování naplňování plánu, zejména v situaci, kdy pro poskytování podpůrných opatření prvního stupně nepostačuje samotné zohlednění individuálních vzdělávacích potřeb žáka při vzdělávání. (**POZOR!** - PLPP nemá mít žádný vyhláškou stanovený vzor, příloha č. 3 se zrušila, samozřejmě, že lze šablonu dále využívat jako podklad)

- **vyhodnocení do 3 měsíců** zda funguje/ nefunguje a co dál....

#### § 10 vyhlášky 27/2016 Sb.

##### Podrobnosti k poskytování podpůrných opatření prvního stupně školou

**(1)** Poskytování podpůrných opatření prvního stupně škola průběžně vyhodnocuje. Nejpozději po 3 měsících od zahájení poskytování podpůrných opatření škola vyhodnotí, zda podpůrná opatření vedou k naplnění stanovených cílů. **Není-li tomu tak, doporučí škola zletilému žákovi nebo zákonnému zástupci žáka využití poradenské pomoci školského poradenského zařízení. Do doby zahájení poskytování podpůrných opatření druhého až pátého stupně na základě doporučení školského poradenského zařízení poskytuje škola podpůrná opatření prvního stupně.**

**(2)** Škola může zpracovat plán pedagogické podpory, který zahrnuje zejména popis obtíží a speciálních vzdělávacích potřeb žáka, podpůrná opatření prvního stupně, stanovení cílů podpory a způsobu vyhodnocování naplňování plánu, zejména v situaci, kdy pro poskytování podpůrných opatření prvního stupně nepostačuje samotné zohlednění individuálních vzdělávacích potřeb žáka při vzdělávání.

#### Když nastavujeme PO1 nejprve realizujeme:

1. pedagogickou diagnostiku žáka samotného nebo žáka v interakci s třídním kolektivem (učitelem)
2. analýzu domácí přípravy žáka
3. identifikaci zjevných rizikových faktorů na straně žáka i rodiny
4. analýzu vlastního pedagogického přístupu

## 2.1.1 VZOR – PLÁN PEDAGOGICKÉ PODPORY

### PLÁN PEDAGOGICKÉ PODPORY

Jméno žáka	Xxxxx
Datum narození	6. 4. 2009
Škola	ZŠ XY
Ročník	1. - třída 1. C
Datum vyhotovení	15. 1. 2023
Vyhodnocení plánováno ke dni	15. 4. 2023

#### Důvod vypracování PLPP:

V průběhu prvního pololetí poskytovala TU xxxx přímou podporu, mapovala jeho vzdělávací obtíže a zkoušela různé možnosti podpory žáka. Jelikož nedošlo k výrazné úpravě obtíží, vyhodnotila TU, že chlapci bude třeba poskytnout větší míru podpory a jednotlivá opatření diferencovat v jednotlivých předmětech. Součástí podpory bude se souhlasem zákonných zástupců i základní speciálně pedagogická diagnostika.

#### Charakteristika žáka a jeho obtíží:

- xxxx má od počátku 1. třídy obtíže ve čtení a psaní. I přes velkou snahu ve čtení nezvládá v tempu třídy upevňovat nově probíraná písmena, má také obtíže při spojování písmen do slabik a čtení krátkých slov. V písemném projevu jsou obtíže podobné, situaci komplikuje jeho grafomotorická neobratnost.
- V ostatních předmětech nemá chlapec obtíže. Má dobrý všeobecný rozhled, dobrou slovní zásobu. Je snaživý, ale když mu něco nejde, snadno se vzdává.
- Na školní výkony má také vliv krátkodobá a snadno odklonitelná pozornost, ve vyučování často nedává pozor.
- Rodiče chlapce jsou pracovně vytížení, se školní přípravou mu pomáhá starší sestra.

#### Cíle PLPP:

- Cílem PLPP je zajistit pro Igora základní speciálně pedagogickou diagnostiku, upravit metody a organizaci výuky tak, aby se srovnal Igorův výukový deficit. Dalším cílem je zkoordinovat podporu ve škole s podporou v rámci domácí přípravy.

#### Podpůrná opatření ve škole:

- Metody výuky
  - Pro oblast čtení: průběžné opakování probraných písmen s kartami s obrázky, posilovat zvládnutá písmena a jejich spojování do slabik, nespěchat s novými písmeny. Při společném čtení ve třídě může pracovat s jednoduššími texty nebo skládat slova z rozstříhaných písmen. Bude trénovat postřehování písmen a slabik.
  - Pro oblast psaní: před psaním použít cviky k uvolnění ruky. Ponechat možnost psát trojhrannou tužkou. Pro psaní podle diktátu poskytnout tabulku psacích písmen. Diktáty slov nahradit diktátem slabik, popřípadě opisem nebo přepisem (dle toho, co Igor zvládne - primární je upevnit znalost písmen).
- Organizace výuky
  - Přesazení chlapce do 1. lavice tak, aby učitel mohl průběžně sledovat a vyhodnocovat jeho práci, případně zadávat upravené úkoly a vracet Igora k úkolům v případě odklonů pozornosti
  - Diferenciace výuky, dle potřeby vytvořit skupinky žáků podle toho, na jaké úrovni už učivo zvládají a zadat úkoly odpovídající náročnosti.
  - Igor může některé úkoly plnit mimo lavici (koberec, relaxační budka) - zejména tehdy, kdy by jiné zadání rušilo jeho nebo ostatní žáky.
  - Nabídka činností na přestávky (skládání Puzzle, dětské časopisy se zajímavými rozvíjejícími úkoly)
  - **xxxx bude poskytnuta pedagogická intervence. Bude realizována 2x týdně vždy 20 – 25 minut po vyučování (úterý a čtvrtek), povede ji třídní učitelka. Bude zaměřena na:**
    - zjištění, co žák zvládá a co ne, dovysvětlení nezvládnutého učiva
    - procvičování a upevňování probraného učiva

<p>o <b>vytváření pomůcek a jednoduchých přehledů učiva využitelných ve výuce</b></p>
<ul style="list-style-type: none"> <li>• Hodnocení žáka <ul style="list-style-type: none"> <li>- Hodnocení známkami využívat zatím jen při srovnávacích pracích, využívat více slovní a formativní hodnocení – sledování pokroku žáka - s důrazem na to, co se podařilo.</li> <li>- Citlivá práce s chybou, rozbor příčin, hledání cesty ke zlepšení</li> <li>- Zaměřit se zejména na vyváženou zpětnou vazbu na Igorovu práci, hodnotit posuny</li> <li>- Mimo psaní nehodnotit grafickou stránku písma</li> </ul> </li> <li>• Pomůcky <ul style="list-style-type: none"> <li>- Trojhranné tužky a pastelky (zajistí rodiče), postřehovací slabiky (zapůjčí škola i domů), tabulka psacích písmen (nakopíruje a zalaminuje TU, rodiče zakoupí laminovací folii)</li> </ul> </li> <li>• Požadavky na organizaci práce učitelů <ul style="list-style-type: none"> <li>- Vyučující AJ a výchov se seznámí s PLPP a budou respektovat navržená opatření.</li> <li>- Speciální pedagog školy provede základní diagnostiku zralosti percepčních funkcí a s výsledky seznámí rodiče a TU.</li> </ul> </li> </ul>
<p><b>Podpůrná opatření jiného druhu:</b> nebyla stanovena</p>
<p><b>Podpůrná opatření v rámci domácí přípravy (spolupráce se zákonnými zástupci žáka):</b></p> <ul style="list-style-type: none"> <li>• Do pomoci s domácí přípravou se zapojí rodiče, se kterými bude TU pravidelně, zpočátku 1x týdně, v emailovém nebo telefonickém kontaktu (kontakt iniciují rodiče - mapování situace, posunů, koordinace postupů). Kromě plnění DÚ se rodiče budou věnovat rozvoji grafomotoriky (Rozcvičovací listy zakoupí v PPP). Dle možností (tak aby nedocházelo k přetížení Igora) budou pracovat s postřehovacími slabikami.</li> <li>• Pokud orientační speciálně pedagogické vyšetření prokáže nezralost některé percepční funkce, poskytne škola rodičům metodické vedení a materiály na pravidelné procvičování a chlapci bude omezen rozsah domácích úkolů.</li> </ul>

Role	Jméno a příjmení	Podpis a datum
Třídní učitel		
Speciální pedagog		
Ředitel školy		
Zákonný zástupce		
Žák		

<p>Vyhodnocení účinnosti PLPP:</p> <ul style="list-style-type: none"> <li>• Zvolnění tempa nově probíraných písmen Igorovi pomohlo, probraná písmena si upevnil a k jejich záměnám prakticky nedochází. Obtíže ve čtení se zmírnily, slabiky čte plynule, zůstává problém při čtení slov.</li> <li>• Ve psaní zvládl tvary většiny probraných písmen, zůstává grafomotorická neobratnost. Při psaní slov mu vypadávají písmena.</li> <li>• Obtíže s pozorností přetrvávají v menší míře, chlapec je celkově pozornější, dobře motivovaný, naučil se říkat TU o pomoc, když se mu práce nedaří.</li> </ul> <p>Speciálně pedagogické vyšetření ukázalo na oslabení ve sluchové analýze a syntéze. Rodiče byli instruováni, jak toto procvičovat (slovní kopaná, šibenice, osmisměrky).</p> <p><b>Jelikož se opatření v PLPP jeví jako účinná, doporučujeme v nich pokračovat a situaci znovu vyhodnotit na konci školního roku (červen 2023)</b></p>
--

Zdroj: Lenka Ondráčková, EDUPRAXE

## 2.1.2 DOHODA O POSKYTOVÁNÍ PODPŮRNÝCH OPATŘENÍ 1. STUPNĚ ŽÁKOVI

- můžeme vytvořit tuto písemnou dohodu, osvědčuje se

### Dohoda o poskytování podpůrných opatření 1. stupně žákovi

Jméno žáka:	
Datum narození:	
Bydliště:	
Škola:	
Školní rok:	
Třída:	

- Charakteristika potíží žáka:
  - V posledních týdnech došlo ke zhoršení prospěchu žáka XYZ v matematice. Důvodem je nedostatečně zvládnuté základní učivo z předchozího ročníku, XYZ nemá na co navázat, proto ztrácí motivaci. V hodinách často nepracuje, občas vyrušuje.
- Hlavním cílem podpůrných opatření je:
  - podpořit XYZ ve zvládnutí základního učiva matematiky v ročníku
  - pomoci XYZ docvičit nezvládnuté učivo z předchozího ročníku
  - podpořit samostatnost žáka při řešení úkolů
- Navržené podpůrná opatření 1. stupně: pedagogická intervence
  - Pedagogická intervence bude realizována 1 hodinu týdně a bude probíhat **ve čtvrtek po ukončení vyučování (od 13.30 do 14.15 hodin)**. Pedagogickou intervenci povede vyučující matematiky – Mgr. XXX. Hodiny budou zaměřeny na dovysvětlení a procvičování probíraného učiva a také procvičování toho učiva z předchozích ročníků, které je nutné ke zvládnutí nového učiva.
- Úkoly pro žáka:
  - XYZ bude chodit na hodinu pedagogické intervence připravený – založí si samostatný sešit na procvičování, bude nosit také sešit do matematiky a psací a rýsovací potřeby.
  - XYZ bude plnit úkoly, které mu učitel z důvodu procvičení zadá.
  - V hodinách matematiky bude Honza pracovat podle pokynů učitele. V případě, že nebude probíranému učivu rozumět nebo nebude vědět, jak řešit zadaný úkol, zeptá se učitele nebo si úkol označí vykřičníkem a společně s učitelem se k řešení vrátí v hodině pedagogické intervence.
- Podpora zákonného zástupce v rámci domácí přípravy:
  - Zákonný zástupce dohlédne na docházku žáka do hodin pedagogické intervence. Tato hodina je pro žáka povinná a v případě nepřítomnosti ji zákonný zástupce řádně omluví.
  - Zákonný zástupce bude sledovat práci žáka v hodinách pedagogické intervence – pravidelně, nejlépe každý týden, bude kontrolovat sešit, do kterého žák procvičuje, dohlédne na splnění zadaného procvičovacího úkolu, při kontrole sešit podepíše.
  - Důležité je podpořit žáka v docvičení násobilky – doporučujeme vytvořit kartičky s příklady na násobení a dělení a pravidelně procvičit např. 20 příkladů, kartičky roztřídit podle toho, které příklady Honza zvládá a ve kterých chybuje, pak se zaměřit na nezvládnuté příklady.
  - V případě problému bude zákonný zástupce neprodleně kontaktovat učitele matematiky nebo třídního učitele.



**Podpisy:**

Role	Jméno a příjmení	Podpis
Zákonný zástupce		
Třídní učitel		
Pracovník ŠPP		
Žák		

**Datum: 15. 1. 2023****Razítko školy:****Vyhodnocení efektivity poskytovaných PO 1. stupně bude po 3 měsících, je plánováno na 15. 4. 2023.****Vyhodnocení (náměty):**

- Žák XYZ hodiny pedagogické intervence pravidelně navštěvoval a pracoval podle pokynů učitele. Jeho práce vedla ke zlepšení v prospěchu, docvičil násobilku a díky tomu už dokáže pracovat se zlomky. Pedagogická intervence se osvědčila a po domluvě mezi učitelem, žákem a zákonným zástupcem bude žákovi toto podpůrné opatření poskytováno i v následujícím období. Další vyhodnocení proběhne na konci školního roku.
- Žák XYZ hodiny pedagogické intervence navštěvoval nepravidelně, když přišel, neměl často potřebné pomůcky a zadaný úkol splnil je výjimečně. V hodinách matematiky často neplní zadané úkoly a vyrušuje. Pedagogická intervence nevedla k lepšímu zvládnutí matematiky a zlepšení prospěchu z důvodu nezájmu ze strany žáka, proto bude ukončena.
- Žák XYZ hodiny pedagogické intervence pravidelně navštěvoval, snažil se pracovat podle pokynů učitele, ale zlepšení je pouze malé, stále nedokáže samostatně řešit většinu zadaných úkolů. Z důvodu přesné diagnostiky příčin Honzova selhávání škola doporučuje vyšetření žáka v pedagogicko-psychologické poradně. Do doby vydání Doporučení ke vzdělávání žáka bude škola Honzovi dále poskytovat podpůrné opatření 1. stupně – pedagogickou intervenci.

**Zdroj: Lenka Ondráčková, EDUPRAXE****2.1.3 CO PATŘÍ příkladně MEZI PODPŮRNÁ OPATŘENÍ 1. STUPNĚ aneb není nutné vyšetření v PPP**

- zadávání úkolů rozvíjejících oslabené schopnosti dítěte (v oblasti percepce, motoriky, řeči a jazykových schopností)
- používání pomůcek, pracovních listů, podnětových materiálů podle potřeb dítěte
- individuální uplatňování metodických kroků při výuce (nejen čtení a psaní), respektování úrovně, na jakou se žák dostal, procvičování, podpora pro postup do vyšší metodické roviny
- poskytnout více času na fixaci učiva, doplnění učiva po nemoci apod.
- zadávání individuální obtížnosti úkolů tak, aby splnění úkolu přinášelo dítěti motivaci pro další práci, pocit radosti z úspěšně řešených úkolů - krátkodobě
  - ověřování porozumění zadaného úkolu a v případě potřeby opakovaný individuální výklad, vracení se ke klíčovým pojmům
- větší dohled a podpora, povzbuzení při plnění úkolů, ocenění přístupu žáka, pečlivosti, svědomitosti aj.,
- umožnění více času na splnění úkolu, pokud to pracovní tempo dítěte vyžaduje
- formativní hodnocení výkonů žáků, hodnocení splněných úkolů (naopak nehodnocení toho, co dítě nezvládalo – vzhledem k času i možnostem žáka)
- předávání materiálů rodičům podle potřeb jednotlivého dítěte, pro domácí procvičování, komunikace s rodinou
- rozvoj strategie učení žáka a pedagogická intervence, zaměření se na postupy
- krokování, diferenciací důležitosti učiva (určení priorit, dílčích kroků)

- nastavení dílčích cílů vzdělávání tak, aby žák mohl prožívat dílčí úspěchy
- drobné změny – př. jiný typ sešitu, psacího náčiní, aj.
- zvolit metodu ověřování učiva, která je pro žáka vhodnější

#### 2.1.4 DOHODA O PSYKTOVÁNÍ PODPŮRNÝCH OPATŘENÍ 2 A VYŠŠÍHO STUPNĚ PO

### Dohoda o poskytování podpůrných opatření 2. stupně na základě doporučení školského poradenského zařízení

(vhodné pro případy, kdy žák nemá doporučený IVP)

Jméno žáka:	
Datum narození:	
Bydliště:	
Škola:	
Školní rok:	
Třída:	

Prohlašuji, že:

souhlasím s poskytováním podpůrných opatření, která byla navržena školským poradenským zařízením XXX pro mého syna XXX. Doporučení bylo vydáno XXX. Souhlasím, aby mu ZŠ XXX poskytovala podpůrná opatření 2. stupně podle §16 školského zákona, která budou realizována tímto způsobem:

- Hlavním cílem podpůrných opatření je:
  - podpořit samostatnost žáka při řešení úkolů
  - docvičit probraná mluvnická pravidla a jejich aplikaci v psaní
  - zvládnout co nejlépe učivo v rámci výstupů pro (šestý) ročník
- Žák má doporučený předmět speciálně pedagogické péče v rozsahu 1 hodiny týdně. Tento předmět bude realizován pod vedením speciální pedagožky Mgr. XXX a bude probíhat vždy ve čtvrtek 3. vyučovací hodinu v rámci hodiny českého jazyka – čtení. Práce bude zaměřena na:
  - nácvik čtení a čtení s porozuměním
  - rozvoj sluchové analýzy a syntézy
  - trénink pozornosti
- Podpora zákonného zástupce v rámci domácí přípravy:
  - pomoc při čtení delších textů – společné čtení, využití diktafonu, audionahrávek
  - trénink reprodukce čteného textu, vyhledávání informací a práce s nimi
  - kontrola plnění domácích úkolů dle zápisu v deníčku, případně podle webových stránek školy
  - kontrola sešitů – srozumitelnosti zápisů, nalepení poskytnutých zápisů – minimálně 1x týdně, potvrzení kontroly podpisem
- Úkoly pro žáka:
  - ZZZ bude ve vyučování pracovat dle pokynů učitelů, pokud nebude probíranému učivu rozumět, požádá učitele o individuální konzultaci, dovysvětlení
  - pokud si nestihne napsat zápis, požádá učitele o okopírovaný, nalepí si ho do sešitu a barevně si vyznačí nejdůležitější pojmy
  - pokud neuspěje při písemné práci, přestože se připravoval, domluví se s učitelem na ústním přezkoušení z ověřovaného učiva

- ZZZ bude doma číst – nejlépe minimálně 15 minut, nejlépe společně s rodičem, procvičovat bude také reprodukci čteného textu, vyhledávání informací
- ZZZ si bude všechny zadané úkoly zapisovat do deníčku, splněné úkoly si barevně označí

**Podpisy:**

<b>Role</b>	<b>Jméno a příjmení</b>	<b>Podpis</b>
Zákonný zástupce		
Třídní učitel		
Pracovník ŠPP		
Žák		

**Datum:**

**Razítko školy:**

**Vyhodnocení na konci školního roku:**

**Zdroj:** [Lenka Ondráčková, EDUPRAXE](#)

## 2.2 IVP - Individuální vzdělávací plán

- vytvořit do 1 měsíce od obdržení doporučení ŠPZ a žádosti zákonných zástupců, kontrola nejméně 1x ročně

### § 18 zákona 561/2004 Sb.

#### Individuální vzdělávací plán

Ředitel školy může s písemným doporučením školského poradenského zařízení povolit nezletilému žákovi se speciálními vzdělávacími potřebami nebo s mimořádným nadáním na žádost jeho zákonného zástupce a zletilému žákovi nebo studentovi se speciálními vzdělávacími potřebami nebo s mimořádným nadáním na jeho žádost vzdělávání podle individuálního vzdělávacího plánu. **Ve středním vzdělávání nebo vyšším odborném vzdělávání může ředitel školy povolit vzdělávání podle individuálního vzdělávacího plánu i z jiných závažných důvodů.** Ve středním vzdělávání nebo vyšším odborném vzdělávání povolí ředitel školy individuální vzdělávací plán žákovi nebo studentovi na základě potvrzení, že žák nebo student je sportovním reprezentantem České republiky ve sportovním odvětví, vydaného sportovní organizací zastupující toto sportovní odvětví v České republice, a to v souvislosti s touto skutečností.

- individuální vzdělávací plán (IVP) je zpracováván od druhého stupně podpůrných opatření a to na základě doporučení školského poradenského zařízení (ŠPZ) a žádosti zletilého žáka nebo zákonného zástupce. IVP vychází ze školního vzdělávacího programu (ŠVP). Obsahuje mj. údaje o skladbě druhů a stupňů podpůrných opatření poskytovaných v kombinaci s tímto plánem. Naplňování IVP vyhodnocuje školské poradenské zařízení ve spolupráci se školou nejméně jednou ročně.

#### Individuální vzdělávací plán

### § 5 vyhlášky 13/2005 Sb.

(1) V individuálním vzdělávacím plánu povoleném z jiných závažných důvodů<sup>2)</sup> je určena zvláštní organizace výuky a délka vzdělávání při zachování obsahu a rozsahu vzdělávání stanoveného školním vzdělávacím programem.

(2) Ředitel školy seznámí žáka a zákonného zástupce nezletilého žáka s průběhem vzdělávání podle individuálního vzdělávacího plánu a s termíny zkoušek. Individuální vzdělávací plán, podepsaný ředitelem školy, žákem a zákonným zástupcem nezletilého žáka, se stává součástí osobní dokumentace žáka.

#### Individuální vzdělávací plán žáka se speciálními vzdělávacími potřebami

### § 3 vyhlášky 27/2016 Sb.

(1) Individuální vzdělávací plán zpracovává škola, vyžadují-li to speciální vzdělávací potřeby žáka. Individuální vzdělávací plán se zpracovává na základě doporučení školského poradenského zařízení. Individuální vzdělávací plán školské poradenské zařízení zpravidla nedoporučuje, pokud jsou všechny informace podstatné pro vzdělávání žáka uvedeny v doporučení podle § 15.

(2) Individuální vzdělávací plán je závazným dokumentem pro zajištění speciálních vzdělávacích potřeb žáka, přičemž vychází ze školního vzdělávacího programu a je součástí dokumentace žáka ve školní matrice.

(3) Individuální vzdělávací plán obsahuje údaje o skladbě druhů a stupňů podpůrných opatření poskytovaných v kombinaci s tímto plánem, identifikační údaje žáka a údaje o pedagogických pracovnících podílejících se na vzdělávání žáka. V individuálním vzdělávacím plánu jsou dále uvedeny zejména informace o

- a) úpravách obsahu vzdělávání žáka,
- b) časovém a obsahovém rozvržení vzdělávání,
- c) úpravách metod a forem výuky a hodnocení žáka,
- d) případné úpravě očekávaných výstupů vzdělávání žáka.

(4) Individuální vzdělávací plán dále obsahuje jméno pedagogického pracovníka školského poradenského zařízení, se kterým škola spolupracuje při zajišťování speciálních vzdělávacích potřeb žáka. Vzor individuálního vzdělávacího plánu je uveden v příloze č. 2 k této vyhlášce.

**(5) Individuální vzdělávací plán je zpracován bez zbytečného odkladu, nejpozději však do 1 měsíce ode dne, kdy škola obdržela doporučení a žádost zletilého žáka nebo zákonného zástupce žáka.** Individuální vzdělávací plán může být doplňován a upravován v průběhu celého školního roku podle potřeb žáka.

(6) Zpracování a provádění individuálního vzdělávacího plánu zajišťuje škola. Individuální vzdělávací plán se zpracovává ve spolupráci se školským poradenským zařízením, žákem a zákonným zástupcem žáka, není-li žák zletilý.

#### § 4

**(1) Škola seznámí s individuálním vzdělávacím plánem všechny vyučující žáka a současně žáka a zákonného zástupce žáka,** není-li žák zletilý, který tuto skutečnost potvrdí svým podpisem. Poskytování vzdělávání podle individuálního vzdělávacího plánu lze pouze na základě písemného informovaného souhlasu zletilého žáka nebo zákonného zástupce žáka podle § 16 odst. 1.

(2) Školské poradenské zařízení ve spolupráci se školou sleduje a nejméně jednou ročně vyhodnocuje naplňování individuálního vzdělávacího plánu a poskytuje žákovi, zákonnému zástupci žáka a škole poradenskou podporu. V případě nedodržování opatření uvedených v individuálním vzdělávacím plánu informuje o této skutečnosti ředitele školy.

(3) Pro změny v individuálním vzdělávacím plánu se použijí obdobně ustanovení týkající se zpracování individuálního vzdělávacího plánu, seznámení s ním, poskytování vzdělávání podle něho a vyhodnocování jeho naplňování.

#### Individuální vzdělávací plán mimořádně nadaného žáka

##### § 28 vyhlášky 27/2016 Sb.

(1) Vzdělávání mimořádně nadaného žáka se může uskutečňovat podle individuálního vzdělávacího plánu, který vychází ze školního vzdělávacího programu příslušné školy, závěrů psychologického a speciálně pedagogického vyšetření a vyjádření zletilého žáka nebo zákonného zástupce žáka.

(2) Individuální vzdělávací plán je závazným dokumentem pro zajištění vzdělávacích potřeb mimořádně nadaného žáka a je součástí dokumentace žáka ve školní matrice.

(3) Individuální vzdělávací plán obsahuje

- a) závěry doporučení školského poradenského zařízení,
- b) závěry psychologického a speciálně pedagogického vyšetření a pedagogické diagnostiky, které blíže popisují oblast, typ a rozsah nadání a vzdělávací potřeby mimořádně nadaného žáka, případně vyjádření registrujícího praktického lékaře pro děti a dorost,
- c) údaje o způsobu poskytování individuální pedagogické, speciálně pedagogické nebo psychologické péče mimořádně nadanému žákovi,
- d) vzdělávací model pro mimořádně nadaného žáka, údaje o potřebě úprav v obsahu vzdělávání žáka, časové a obsahové rozvržení učiva, volbu pedagogických postupů, způsob zadávání a plnění úkolů, způsob hodnocení, úpravu zkoušek,
- e) seznam doporučených učebních pomůcek, učebnic a materiálů,
- f) určení pedagogického pracovníka školského poradenského zařízení, se kterým bude škola spolupracovat při zajišťování péče o mimořádně nadaného žáka,

g) personální zajištění úprav a průběhu vzdělávání mimořádně nadaného žáka a

h) určení pedagogického pracovníka školy pro sledování průběhu vzdělávání mimořádně nadaného žáka a pro zajištění spolupráce se školským poradenským zařízením.

(4) Individuální vzdělávací plán je zpracován bez zbytečného odkladu po zahájení vzdělávání mimořádně nadaného žáka ve škole, **nejpozději však do 1 měsíce ode dne, kdy škola obdržela doporučení**. Individuální vzdělávací plán může být doplňován a upravován v průběhu školního roku.

(5) **Zpracování a provádění individuálního vzdělávacího plánu zajišťuje ředitel školy**. Individuální vzdělávací plán se zpracovává ve spolupráci se školským poradenským zařízením, případně školským zařízením, a žákem a dále zákonným zástupcem žáka, není-li žák zletilý.

#### § 29

(1) Škola seznámí s individuálním vzdělávacím plánem všechny vyučující žáka a současně žáka a zákonného zástupce žáka, není-li žák zletilý, který tuto skutečnost potvrdí svým podpisem. Poskytování vzdělávání podle individuálního vzdělávacího plánu lze pouze na základě písemného informovaného souhlasu zletilého žáka nebo zákonného zástupce žáka.

(2) Školské poradenské zařízení ve spolupráci se školou sleduje a nejméně jednou ročně vyhodnocuje naplňování individuálního vzdělávacího plánu a poskytuje žákovi, zákonnému zástupci žáka a škole poradenskou podporu. V případě nedodržování opatření uvedených v individuálním vzdělávacím plánu informuje o této skutečnosti ředitele školy.

(3) Pro změny v individuálním vzdělávacím plánu se použijí obdobně ustanovení týkající se zpracování individuálního vzdělávacího plánu, seznámení s ním, poskytování vzdělávání podle něho a vyhodnocování jeho naplňování.

(4) Vzor individuálního vzdělávacího plánu je uveden v příloze č. 2 k této vyhlášce.

### 2.2.1 INDIVIDUÁLNÍ VZDĚLÁVACÍ PLÁN – metodický návod

Jméno a příjmení žáka	<b>IVP vychází z doporučení ŠPZ, ale také ze znalosti a aktuální situace žáka ve škole a námětů od rodičů.</b>  IVP je určen učitelům, žákovi a jeho rodičům: <ul style="list-style-type: none"><li>• měl by být napsán maximálně srozumitelně a popisně</li><li>• není vhodné pouze opisovat informace z doporučení, někdy velmi obecné</li></ul>		
Datum narození			
Bydliště			
Škola			
Ročník		Školní rok	

ŠPZ, které vydalo doporučení pro IVP			
Kontaktní pracovník ŠPZ			
Školská poradenská zařízení, poskytovatelé zdravotních služeb a jiné subjekty, které se podílejí na péči o žáka	<b>Vysvětlivky:</b> <b>ČERVENÁ – doporučení z formuláře IVP</b> <b>MODRÁ – doporučení a komentář Mgr. Lenky Ondráčkové</b> <b>ČERNÁ – konkrétní příklady</b>		

<b>Rozhodnutí o povolení vzdělávání žáka podle IVP ze dne:</b>	
<b>Zdůvodnění:</b>	
<p>Zde doplňte popis vzdělávacích potřeb žáka, které vychází z Doporučení - z bodu I. <i>Závěry vyšetření žáka podstatné pro vzdělávání a pobyt žáka ve škole</i> a z bodu II. <i>Vyhodnocení Plánu pedagogické podpory (PLPP)</i>, např. individuální pracovní tempo, potíže s dodržováním pravidel, kolísání výkonnosti žáka.</p> <p>Neuvádět diagnózu žáka, ale popsat problémy – např. místo dyslexie napsat čtení pomalé, se zárazy, slabý informační zisk z přečteného textu</p> <p><b>Příklad:</b></p> <ul style="list-style-type: none"> <li>- přetrvávající problémy v oblasti čtení a psaní</li> <li>- nižší odolnost vůči zátěži</li> <li>- zdravotní potíže dlouhodobějšího charakteru</li> <li>- nízká přeslechopnost, oslabená pozornost</li> <li>- problémy s respektováním domluvených pravidel chování</li> <li>- nedostatečná znalost českého jazyka</li> <li>- přetrvávající problémy v oblasti komunikace, opožděný vývoj řeči, nízká slovní zásoba</li> </ul>	

<b>Priority vzdělávání a dalšího rozvoje žáka (cíle IVP):</b>	<p>Zde doplňte priority vzdělávání a dalšího rozvoje žáka, které najdete výše v kolonce zdůvodnění, např. rozvoj komunikačních dovedností, rozvoj schopnosti týmové spolupráce.</p> <p><b>Příklad:</b></p> <p>Cílem IVP je podpořit žáka, aby překonal popsané potíže a dosahoval takových výsledků ve vzdělávání, které odpovídají jeho schopnostem a vzdělávacím možnostem. Podpora bude zaměřena především na tyto oblasti:</p> <ul style="list-style-type: none"> <li>- docvičení mluvnických pravidel a jejich aplikace v psaní</li> <li>- rozvoj čtení a čtení s porozuměním, zlepšení informačního zisku ze čteného</li> <li>- posílení přeslechopnosti a odolnosti vůči zátěži</li> <li>- posílení samostatnosti při řešení úkolů</li> <li>- zvládnutí základního učiva v rámci výstupů pro 3. ročník</li> <li>- zlepšení komunikačních dovedností žáka</li> <li>- zlepšení respektování domluvených pravidel</li> </ul>
---	--

<b>Předměty, jejichž výuka je realizována podle IVP:</b>	<p>Zde uveďte názvy vyučovacích předmětů, jejichž názvy jsou v souladu se školním vzdělávacím programem.</p> <p>Pokud nejsou předměty v doporučení vyjmenovány, stanoví škola, ve kterých je podpora potřeba; není nutné řešit podporu v předmětech, ve kterých se potíže žáka neprojevují</p> <p><b>Příklad:</b></p> <p>český jazyk, anglický jazyk, německý jazyk, matematika, dějepis, zeměpis, přírodopis, fyzika, chemie</p>
--	---

<b>Podpůrná opatření (specifikace stupňů podpůrných opatření)</b>	
<b>Metody výuky (pedagogické postupy)</b>	<p>Zde uveďte konkrétní metody výuky, které použijete pro naplnění cílů IVP, např. používání názornosti, hraní rolí, využívání manipulativních činností, práce s chybou.</p> <p>Metody je možné popsat buď pro všechny předměty dohromady se zdůrazněním některých specifik (doporučuji), nebo je možné podrobněji rozepsat jednotlivé předměty do části <b>Podrobný popis pro jednotlivé vyučovací předměty...</b></p>

	<p><b>Příklad:</b>  <u>Ve všech předmětech:</u></p> <ul style="list-style-type: none"> <li>- kontrola porozumění zadání úkolů</li> <li>- v případě potřeby poskytnutí více času na vypracování úkolu</li> <li>- jasné stanovení, co žák musí zvládnout při samostatné práci (počet vět, příkladů, upravená kritéria při řešení úkolu apod.), případně co je nutné dodělat v rámci domácí přípravy a co ne</li> <li>- diferenciaci zadání z hlediska rozsahu zadaných úkolů, ne z hlediska obtížnosti</li> <li>- při psaní delších textů (referáty, slohové práce, čtenářský deník apod.) možnost využít notebook</li> <li>- podle potřeby poskytnutí okopírovaného textu, zápisu, zadání samostatné práce nebo prověrky (starší žáci si mohou o okopírovaný zápis sami říct)</li> <li>- okopírovaný zápis si žák vždy nalepí do sešitu vedle své práce</li> <li>- zápis žák dostane jako pracovní list a vynechané pojmy si doplní podle tabule, učebnice, ...</li> <li>- dle potřeby více času na procvičení a upevnění základního učiva, pomalejší postup při probírání učiva s ohledem na snahu dosáhnout žákova maxima – využívání diferencovaného procvičování</li> <li>- častější střídání činností během vyučovací hodiny</li> </ul> <p><u>V českém jazyce dále:</u></p> <ul style="list-style-type: none"> <li>- diktát bude zkrácený + více času na kontrolu; ke kontrole bude možné využít po dohodě s učitelem přehledy mluvnických pravidel</li> </ul> <p><u>V cizích jazycích dále:</u></p> <ul style="list-style-type: none"> <li>- označení základní slovní zásoby a frází, které žák musí zvládnout</li> <li>- důraz na ústní projev žáka</li> <li>- tolerance při hodnocení písemného projevu – respektování fonetického zápisu slov, případně ústní přezkoušení</li> </ul>
<p><b>Úpravy obsahu vzdělávání</b></p>	<p>Zde uveďte, do jaké míry a jak bude upraven obsah vzdělávání v dílčích oblastech v závislosti na bodu III. Doporučení <i>Úpravy obsahu vzdělávání</i>, např. náhrada vzdělávacího obsahu Cizího jazyka za vzdělávací obsah Českého jazyka a literatury.</p> <p>Obsah vzdělávání lze upravit pouze na doporučení ŠPZ, upravuje se pouze výjimečně ve specifických případech – např. u žáka s LMP, u cizinců, u žáků s těžším postižením. <b>POZOR</b> – nejedná se o práci s učivem – např. vypuštění nějakého tematického celku!</p> <p><b>Příklad:</b>  Obsah vzdělávání nebude upraven, učební plán žáka bude vycházet ze ŠVP dané školy.  Do učebního plánu žáka bude zařazen předmět speciálně pedagogické péče.</p>
<p><b>Úprava očekávaných výstupů vzdělávání</b></p>	<p>Zde popište, k jakým očekávaným výstupům (OV) ŠVP bude vzdělávání žáka směřováno, které OV budou upraveny v závislosti na bodu III. Doporučení <i>Úprava očekávaných výstupů vzdělávání</i>. (Podrobný popis pro jednotlivé vyučovací předměty viz níže, poslední tabulka IVP).</p> <p>Výstupy je možné upravit pouze u žáků s LMP s třetím a vyšším stupněm podpory nebo u žáků se závažným postižením se 4. nebo 5. stupněm podpůrných opatření → vždy pouze na doporučení ŠPZ; dolní hranicí snížení výstupů jsou minimální výstupy uvedené v RVP. Pokud se výstupy v jednom nebo více předmětech upravují, je vhodné konkrétní upravené výstupy pro</p>



	<p>jednotlivé předměty popsat v části <b>Podrobný popis pro jednotlivé předměty...</b> a důsledky řádně vysvětlit rodičům žáka</p> <p><b>Příklad:</b> Očekávané výstupy vychází ze ŠVP školy a nebudou upraveny, při jejich dosahování bude kladem důraz na zvládnutí základního učiva. <i>nebo</i> Honza bude mít upravené výstupy pro český jazyk a matematiku. Výstupy jsou popsány dále (v části Podrobný popis pro jednotlivé předměty) a na základě míry naplnění těchto výstupů bude hodnocen.</p>
<p><b>Organizace výuky</b></p>	<p>Zde popište na základě bodu III. Doporučení <i>Organizace výuky</i>, úpravy v organizaci výuky ve školní třídě případně i mimo ni, např. snížení počtu vyučovacích hodin (nesmí být žádný předmět vynechán, ale může být nahrazen jiným), zařazení žáka do speciální skupiny na určitý předmět mimo kmenovou třídu, zařazení předmětů speciálně pedagogické péče a realizace pedagogické intervence.</p> <p><b>Pozor</b> – od 1. 1. 2021 ŠPZ pedagogickou intervencí zpravidla nenavrhuje, patří mezi PO 1. stupně a její poskytnutí žákovi je v kompetenci školy.</p> <p><b>Příklady:</b> <u>Předmět speciálně pedagogické péče</u> bude realizován pod vedením speciální pedagožky Mgr. XYZ vždy ve čtvrtek 3. vyučovací hodinu v rámci hodiny českého jazyka – čtení. Práce bude zaměřena na:</p> <ul style="list-style-type: none"> <li>- nácvik čtení a čtení s porozuměním</li> <li>- rozvoj sluchové analýza a syntézy <b>apod. dle doporučení</b></li> </ul> <p><b>Další:</b></p> <ul style="list-style-type: none"> <li>- sezení v přední lavici, možnost častějšího kontaktu s učitelem</li> <li>- v rámci vyučování může žák pracovat pod dohledem asistenta pedagoga buď ve třídě, nebo mimo třídu, vždy po domluvě s učitelem</li> <li>- úkoly náročné na pozornost, větší písemné práce, budou soustředěny převážně do druhé a třetí vyučovací hodiny, kdy se Honza dokáže nejlépe soustředit a podává nejlepší výkon</li> <li>- Honza bude mít hodiny anglického jazyka s vyšším ročníkem – je zařazen do 1. skupiny třídy 4. B</li> </ul>
<p><b>Způsob zadávání a plnění úkolů</b></p>	<p>Zde uveďte, způsoby ověřování vědomostí a dovedností, přizpůsobené konkrétním dovednostem a schopnostem žáka, např. jasná a srozumitelná pravidla ověřování, při ověřování vědomostí respektování osobního tempa žáka.</p> <p><b>Příklady:</b></p> <ul style="list-style-type: none"> <li>- ZZZ bude plnit úkoly společně se třídou</li> <li>- ověřování porozumění zadání</li> <li>- zadání samostatné práce nebo prověrky bude v předtištěné podobě – ne diktované nebo opis z tabule</li> <li>- při práci s delším textem bude text zkrácený, strukturovaný (např. zvýrazněné některé části), rozdělený na menší části, otázky přiřazeny k jednotlivým částem textu</li> <li>- při nezdaru u písemné práce bude Honza přezkoušen ústně s možností dopomoci k prvnímu kroku</li> </ul>
<p><b>Způsob ověřování vědomostí a dovedností</b></p>	<p>Zde uveďte, způsoby ověřování vědomostí a dovedností, přizpůsobené konkrétním dovednostem a schopnostem žáka, např. jasná a srozumitelná pravidla ověřování, při ověřování vědomostí respektování osobního tempa žáka.</p>

	<p>Tento bod není samostatným bodem v doporučení ŠPZ, PO pro tuto oblast mohou být popsány v rámci metod výuky.</p> <p><b>Příklady:</b></p> <ul style="list-style-type: none"> <li>- vědomosti a dovednosti budou ověřovány vždy po předchozí domluvě – žák si informaci o zkoušení nebo prověřce zapíše do deníčku</li> <li>- vědomosti a dovednosti budou ověřovány stejně jako u ostatních žáků ve třídě, využity budou ústní i písemné formy</li> <li>- možnost diferencovat zadání prověrky z hlediska rozsahu jednotlivých úkolů</li> <li>- poskytnutí více času na vypracování úkolu</li> <li>- při písemném zkoušení možnost ústního dozkoušení bezprostředně po testu, případně možnost ústního přezkoušení po domluvě další hodinu</li> </ul>
<p><b>Hodnocení žáka</b></p>	<p>Zde uveďte, v závislosti na bodu III. Doporučení <i>Hodnocení žáka</i>, způsob hodnocení vzdělávacích postupů a výsledků vzdělávání žáka, např. slovní hodnocení, hodnocení klasifikačním stupněm, kombinací obou způsobů.</p> <p><b>Příklady:</b></p> <ul style="list-style-type: none"> <li>- ZZZ bude hodnocen v souladu s pravidly pro hodnocení ve škole a kritérii pro hodnocení jednotlivých předmětů</li> <li>- výsledná známka bude vycházet z posouzení míry dosažených výstupů pro jednotlivé předměty</li> <li>- do celkového hodnocení bude zahrnuta také snaha, pokrok, zlepšení – sledování v rámci formativního hodnocení a sebehodnocení – sledování, co žák zvládá a co ne, na co se má zaměřit při další práci, možnost využívat individuální kritéria – sledování zlepšení</li> <li>- ZZZ bude na vysvědčení hodnocen slovně</li> </ul>
<p><b>Pomůcky a učební materiály</b></p>	<p>Zde uveďte přehled potřebných kompenzačních pomůcek, speciálních učebnic, pomůcek, softwarového a IT vybavení, které je uvedeno v bodě III. Doporučení <i>Pomůcky</i> (zde je popsána i forma pořízení pomůcek). Seznam je vhodné doplnit o učební pomůcky a pomůcky, kterými škola disponuje, např. obrázkové encyklopedie, výukové programy, deskové hry.</p> <p><b>Příklady:</b></p> <ul style="list-style-type: none"> <li>- v rámci pedagogické intervence bude žák pracovat se speciální učebnicí pro výuku čtení</li> <li>- přehledy učiva – pravidla pro využívání po dohodě s vyučujícími – možné při procvičování i ověřování učiva</li> <li>- využití notebooku při psaní delších textů</li> <li>- pomůcky podporující názor – kartičky s písmeny, slabikami a číslicemi, geometrické tvary, apod.</li> <li>- při řešení slovních úloh v matematice, fyzice a chemii možnost využívat kalkulátor</li> <li>- kartičky s diferencovanými úkoly na procvičování učiva</li> <li>- kartičky se slovní zásobou do anglického jazyka</li> </ul>
<p><b>Podpůrná opatření jiného druhu</b></p>	<p>Zde uveďte, v závislosti na bodu IV. Doporučení <i>Podpůrná opatření jiného druhu</i>, např. respektování zdravotního stavu, postavení ve třídě, zohlednění vztahových problémů.</p> <p>Podpůrná opatření jiného druhu se mohou týkat práce a chování žáka ve školní družině. <b>Nově může škola doplnit PO navržená školským poradenským zařízením pedagogickou intervencí – od 1. 1. 2021 patří mezi PO 1. stupně a o jejím zařazení rozhoduje škola.</b> Pokud žádná další opatření navržená nejsou, doporučuji napsat: <b>Podpůrná opatření jiného druhu nebyla navržena.</b></p> <p><b>Příklady:</b></p>

	<p><u>Pedagogická intervence</u> bude realizována 2x týdně vždy 20 – 25 minut před vyučováním (úterý a čtvrtek), povede ji vyučující českého jazyka, její efektivita bude vyhodnocena vždy po 3 měsících. Bude zaměřena na:</p> <ul style="list-style-type: none"> <li>- zjištění, co žák zvládá a co ne, dovysvětlení nezvládnutého učiva</li> <li>- procvičování a upevňování probraného učiva</li> <li>- vytváření pomůcek a jednoduchých přehledů učiva využitelných ve výuce a trénink práce s nimi</li> </ul> <p><u>Další náměty:</u></p> <ul style="list-style-type: none"> <li>- při práci ve škole respektování aktuálního zdravotního stavu žáka – občasná ranní nevolnosti nebo útlum způsobený pravidelným užíváním léků</li> <li>- zajištění doučování cizího jazyka</li> <li>- pravidelné konzultace se školní psycholožkou</li> </ul>
<p><b>Personální zajištění úprav průběhu vzdělávání (asistent pedagoga, další pedagogický pracovník)</b></p>	<p>Zde uveďte spolupráci, např. se školním psychologem, speciálním pedagogem, osobním asistentem, zdravotnickým pracovníkem, tlumočnickem českého znakového jazyka.</p> <p>Pokud nebyla personální podpora doporučena ŠPZ, doporučuji napsat do IVP: <b>Personální podpora nebyla stanovena.</b></p> <p><b>Příklady:</b></p> <ul style="list-style-type: none"> <li>- ZZZ bude podle pokynů učitele pracovat s asistentkou pedagoga – společně se zaměří na procvičování probíraného učiva, kontrolu porozumění zadání úkolů, nácvik práce s přehledy učiva a dalšími pomůckami</li> <li>- asistentka pedagoga povede Honzu k samostatnosti, v případě potřeby bude dle pokynů učitele pracovat i s jinými žáky ve třídě</li> <li>- pravidelné konzultace se školní psycholožkou zaměřené na zvládání krizových situací</li> <li>- v případě potřeby bude žák pracovat pod vedením a dohledem asistenta pedagoga, který ve třídě pracuje</li> </ul>
<p><b>Další subjekty, které se podílejí na vzdělávání žáka</b></p>	<p>Zde uveďte seznam dalších subjektů, které se podílejí na vzdělávání žáka, např. školní družina, školní klub, středisko volného času.</p> <p><b>Příklady:</b></p> <ul style="list-style-type: none"> <li>- ZZZ navštěvuje školní družinu a středisko volného času – kroužek Deskové hry</li> <li>- další subjekty se na vzdělávání žáka nepodílejí</li> </ul>
<p><b>Spolupráce se zákonnými zástupci žáka</b></p>	<p>Zde popište způsob spolupráce se zákonnými zástupci žáka, především způsob komunikace, její četnost a požadavky na domácí přípravu (případně specifikujte způsob zadávání a plnění úkolů).</p> <p>Je důležité popsat úkoly pro rodiče co nejkonkrétněji, aby se na plnění IVP mohli aktivně spolupodílet.</p> <p><b>Příklady:</b></p> <p>Zákonní zástupci podpoří žáka v rámci domácí přípravy:</p> <ul style="list-style-type: none"> <li>- pomoc při čtení delších textů – společné čtení, využití diktafonu, audionahrávek</li> <li>- trénink reprodukce čteného textu, vyhledávání informací a práce s nimi</li> <li>- kontrola plnění domácích úkolů dle zápisu v deníčku, případně podle webových stránek školy</li> <li>- kontrola sešitů – srozumitelnosti zápisů, nalepení a doplnění poskytnutých zápisů – minimálně 1x týdně, potvrzení kontroly podpisem</li> <li>- vytvoření kartiček s probíranou základní slovní zásobou do anglického jazyka – každodenní procvičování</li> </ul>

	<ul style="list-style-type: none"> <li>- domácí příprava maximálně 2 x 30 minut – zaměření na splnění domácích úkolů, dále čtení – max. 15 minut, podržení slov, která žákovi dělala problémy, vyznačení, kolik toho žák za 15 minut přečetl; pracovní listy na rozvoj zrakové analýzy – Honza je bude mít ve složce a nosit ve čtvrtek do hodiny se speciální pedagožkou</li> </ul> <p>Pravidelná konzultace s třídní učitelkou – na konci každého měsíce osobně, telefonicky nebo prostřednictvím emailu. V případě problémů vyvolá škola nebo rodiče konzultaci neprodleně, kdykoliv.</p>	
<b>Dohoda mezi žákem a vyučujícím</b>	<p><b>Zde uveďte, zda byla či nebyla dohoda uzavřena, případně lze napsat datum podpisu dohody a příp. dohodu přiložit.</b></p> <p><b>Je důležité, aby se žák účastnil projednání IVP, měl svoje úkoly a věděl, že je třeba, aby se snažil pracovat dle svých možností.</b></p> <p><b>Příklady:</b></p> <ul style="list-style-type: none"> <li>- ZZZ bude ve vyučování pracovat dle pokynů učitelů, pokud nebude probíranému učivu rozumět, požádá učitele o individuální konzultaci, dovysvětlení</li> <li>- pokud si nestihne napsat zápis, požádá učitele o okopírovaný, nalepí si ho do sešitu a barevně si vyznačí nejdůležitější pojmy</li> <li>- pokud neuspěje při písemné práci, přestože se připravoval, domluví se s učitelem na ústním přezkoušení z ověřovaného učiva</li> <li>- ZZZ bude doma číst – nejlépe minimálně 15 minut, nejlépe společně s rodičem, procvičovat bude také reprodukci čteného textu, vyhledávání informací</li> <li>- ZZZ si bude všechny zadané úkoly zapisovat do deníčku, splněné úkoly si barevně označí</li> </ul>	
<b>Podrobný popis pro jednotlivé vyučovací předměty, ve kterých jsou uplatňována podpůrná opatření (Je-li potřeba specifikovat)</b>		
<b>Název předmětu</b>	Použít pouze v případě, že je třeba některý předmět více specifikovat nebo pokud se upravují výstupy – pak napsat, jaké konkrétní výstupy má žák dosáhnout v daném ročníku, míra jejich dosažení je hlavním podkladem pro hodnocení žáka.	
<b>Název předmětu</b>		
<b>Osoby zodpovědné za vzdělávání a odbornou péči o žáka</b>	<b>Jméno a příjmení</b>	<b>Podpis</b>
<b>Třídní učitel</b>		
<b>Vyučující</b>	<b>Vyučovací předmět</b>	
<b>Školní poradenský pracovník</b>		
<b>Zákonný zástupce žáka</b>		
<b>Žák</b>		

**Konzultace se zákonným zástupcem žáka – datum a stručný obsah – OSVĚDČENÉ DOPLNĚNÍ:**

**Příklad:**

**30. 10. 2020** – telefonická konzultace s matkou žáka, připomenuta potřeba kontrolovat plnění zadaných úkolů dle deníčku + kontrola a podpis sešitů

**25. 11. 2020** – konzultace v rámci třídních schůzek, dle sdělení otce Honza nestíhá psát zápis ve fyzice a vyučující mu odmítl poskytnout zápis ofocený; po konzultaci s vyučujícím Honza zápis dostane, pokud nestihne vše zapsat a řekne si o něj, ofocený zápis si nalepí vedle své práce

Závěry vyhodnocení vzdělávání podle individuálního vzdělávacího plánu	Jméno a příjmení pracovníka školského poradenského zařízení	Podpis
<p>IVP vyhodnotit vždy vzhledem ke stanoveným cílům.</p> <p><b>Příklady:</b></p> <ul style="list-style-type: none"> <li>- práce žáka podle individuálního vzdělávacího plánu vedla ke zlepšení školních výsledků, ZZZ splnil všechny výstupy dané ŠVP</li> <li>- ZZZ docvičil probraná mluvnická pravidla a zlepšila se jejich aplikace – méně chybuje</li> <li>- zlepšila se práce s textem, je třeba dále procvičovat vyhledávání informací a práci s nimi</li> <li>- ZZZ stále nedokáže samostatně řešit úkoly – spoléhá na pomoc asistentky nebo učitele</li> <li>- zlepšily se ZZZ komunikační schopnosti, lépe komunikuje se spolužáky i učiteli, ve třídě si našel kamaráda</li> <li>- domluvená pravidla dokáže ZZZ respektovat pouze výjimečně, často jedná v afektu, pokud „nedosáhne svého“</li> </ul>		

**Zdroj: Lenka Ondráčková, EDUPRAXE**

### 2.3 IVýP – Individuální výchovný plán/ program

– není zakotven, pouze doporučen u projevů problémového/ rizikového chování a poruch chování ve školním prostředí

#### 2.3.1 INDIVIDUÁLNÍ VÝCHOVNÝ PROGRAM - vzor

##### INDIVIDUÁLNÍ VÝCHOVNÝ PROGRAM

Jméno žákyně/žáka: ..... Nar.: .....

Třída: ..... Datum: .....

Rizikové chování žákyně/žáka svou závažností narušuje proces vzdělávání dané žákyně/daného žáka, případně dalších žáků.

**Vymezení problému:**

Za účelem odstranění výše uvedeného rizikového chování se jednotlivé strany domluvily na plnění následujících úkolů a poskytování uvedené podpory.

Žák/ žákyně	
Zákonný zástupce	
Škola	

**V případě nezlepšení situace bude uplatněno níže uvedené opatření:**

--

<b>Termín/y setkání průběžného přezkoumání plnění úkolů:</b>	
<b>Závěr o plnění Individuálního výchovného programu bude proveden dne:</b>	
<b>Důležité informace</b> (např. telefonní kontakty, konzultační hodiny, ...).	

--

**Podpisem se vyslovuje souhlas se stanoveným programem:**

<b>Pozice</b>	<b>Jméno</b>	<b>Podpis</b>
žákyně/ žák		
zákonný zástupce žákyně/žáka		
za školu:		

**Zdroj: MŠMT**

### 3. PRŮBĚH ŠKOLNÍHO ROKU V ČINNOSTI VÝCHOVNÉHO PORADCE

- SPECIFICKÉ ÚKOLY ČŠI na každý rok – sledovat!!!! - př.

[Česká školní inspekce - Plán hlavních úkolů České školní inspekce na školní rok 2024/2025 \(csicr.cz\)](https://www.csicr.cz/)

1. POLOLETÍ
<b>ZÁŘÍ</b>
<ul style="list-style-type: none"><li>– vyhodnotit splnění programu poradenských služeb ve škole a případně ho aktualizovat</li><li>- zahájit poskytování poradenských služeb novým žákům na základě žádosti žáků nebo žádosti jejich zákonných zástupců</li><li>- ujasnit si s pedagogickými pracovníky, se zákonnými zástupci nezletilých žáků (např. na rodičovských schůzkách, v rámci konzultačních hodin), i s žáky (např. na třídnických hodinách) podmínky, za kterých budou žáci hodnoceni, nebo nehodnoceni na vysvědčení, podmínky dokládání důvodů nepřítomnosti ve vyučování, uvolňování žáka z vyučování a omlouvání neúčasti žáka ve vyučování, všechny uvedené podmínky mají být součástí školního řádu</li><li>- ujasnit si s pedagogickými pracovníky, se zákonnými zástupci nezletilých žáků (např. na rodičovských schůzkách, v rámci konzultačních hodin), i s žáky (např. na třídnických hodinách) podmínky, za kterých jsou žáci uvolnění zcela nebo zčásti z vyučování předmětu tělesná výchova na pololetí školního roku nebo na školní rok</li><li>- zaměřit se na srozumitelné předávání informací žákům cizincům a jejich zákonným zástupcům, a to jak v obecných otázkách (např. omlouvání neúčasti ve vyučování), tak ve specifických otázkách týkajících se pouze žáků cizinců</li><li>- informace žákům základních i středních škol o veletrzích vzdělávání v lokalitě</li></ul>
<b>ŘÍJEN – LISTOPAD</b>
<b>Aktivity svěřující k ukončování vzdělávání</b> <ul style="list-style-type: none"><li>- konzultace žákům, kteří se přihlašují k opravné a náhradní závěrečné zkoušce probíhající v prosinci</li><li>- pomoc s vyplněním přihlášky k maturitní zkoušce v jarním zkušebním období</li></ul> <b>Otázky projednáváné v pedagogické radě</b> <ul style="list-style-type: none"><li>– projednávání kázeňských opatření (napomenutí TU, důtka TU, důtka ŘŠ)</li></ul> <b>Vyhodnocení poskytování PO</b> <ul style="list-style-type: none"><li>- průběžné vyhodnocování PO – do konce listopadu</li></ul>
<b>PROSINEC – LEDEN</b>
<b>Hodnocení chování a hodnocení výsledků vzdělávání žáka za 1. pololetí školního roku</b> <ul style="list-style-type: none"><li>- kritéria hodnocení chování žáka na vysvědčení jsou dány školním řádem</li><li>- podmínky hodnocení výsledků vzdělávání žáka na vysvědčení jsou vymezeny školním řádem, mají být jasné a srozumitelné a musí je respektovat žáci i pedagogičtí pracovníci školy</li><li>- žák nebo zákonný zástupce žáka má právo požádat o přezkoumání hodnocení chování žáka dle § 52 odst. 4 a 5, § 69 odst. 9 a 10 školského zákona</li></ul> <b>Vyhodnocení poskytování podpůrných opatření</b> <b>Informování o přijímacím řízení ke vzdělávání ve střední škole -</b> <a href="https://www.prihlaskynastredni.cz/">https://www.prihlaskynastredni.cz/</a> , je vhodné věnovat pozornost žákům s talentovou přijímací zkouškou, volbě způsobu podání přihlášky, vyplnění přihlášky dle priorit, počtu podaných přihlášek, období určenému pro podání přihlášek, podmínkám podání přihlášek a institutu vzdání se práva na přijetí a také žákům cizincům



2. POLOLETÍ
ÚNOR
<p><b>Prevence školní neúspěšnosti, předcházení projevům rizikového chování</b></p> <ul style="list-style-type: none"> <li>- vyhodnotit, jak se na škole daří předcházet školní neúspěšnosti žáků</li> <li>- kontrola dokumentace školního poradenského pracoviště – kontrola platnosti dob platnosti doporučení vydaných školským poradenským zařízením a kontrola průběžného vyhodnocování PO 1</li> </ul>
BŘEZEN – DUBEN
<p><b>Proces přijímání ke vzdělávání v základní škole - §3a vyhlášky 48/2005 Sb.</b></p> <ul style="list-style-type: none"> <li>- podílení se na informacích pro zákonné zástupce: <ul style="list-style-type: none"> <li>a) o kritériích přijetí k základnímu vzdělávání</li> <li>b) o podmínkách odkladu povinné školní docházky - § 37 zákona 561/2004 Sb.</li> <li>c) o podmínkách plnění povinné školní docházky v zahraničí- §38 zákona 561/2004 Sb.</li> </ul> </li> </ul> <p><b>Proces přijímání ke vzdělávání ve střední škole- §59-62 zákona 561/2004 Sb., vyhláška 422/2023 Sb.</b></p> <ul style="list-style-type: none"> <li>- zdůraznění pravidel a doporučení pro konání přijímacích zkoušek (např. využít všechny poskytnutý čas, pomůcky, které lze použít, způsob zápisu odpovědí aj.)</li> </ul> <p><b>Závěrečná zkouška a maturitní zkouška v jarním zkušebním období- §72-79, §81-82 zákona 561/2004 Sb., vyhláška 47/2005 Sb., vyhláška 177/2009 Sb.</b></p> <ul style="list-style-type: none"> <li>- informace o podmínkách, které musí žáci splnit, aby mohli konat závěrečné zkoušky, společnou část MZ a profilovou část MZ</li> </ul> <p><b>Projednání chování žáka v pedagogické radě – chování žáků na vysvědčení je hodnoceno za celé období 2. pololetí školního roku a kázeňské opatření se má žákovi uložit bez zbytečného odkladu i v průběhu 2. pololetí školního roku</b></p>
KVĚTEN – ČERVEN
<p><b>Proces přijímání ke vzdělávání ve střední škole</b></p> <ul style="list-style-type: none"> <li>- termín výsledků přijímacích zkoušek, 2. a 3. kolo přijímacího řízení</li> </ul> <p><b>Uzavření období školního vyučování ve školním roce, status žáka</b></p> <ul style="list-style-type: none"> <li>- hodnocení žáka v náhradním termínu a přezkoumání výsledků hodnocení žáka</li> <li>- projednání v pedagogické radě hodnocení chování žáka za 2. pololetí školního roku a ukládání kázeňských opatření</li> <li>- vysvětlení podmínek – žáků a zákonným zástupcům žáků závěrečných i „nezávěrečných“ ročníků – při jejichž splnění žák přestává být žákem školy, a důsledků skutečnosti, že žák přestává být žákem školy</li> </ul> <p><b>§75 zákona 561/2004 Sb.</b></p> <p><b>(3)</b> Žák přestává být žákem školy dnem následujícím po dni, v němž úspěšně vykonal závěrečnou zkoušku. Nevykonal-li žák závěrečnou zkoušku v řádném termínu, přestává být žákem školy 30. června roku, v němž měl vzdělávání řádně ukončit. Jestliže se žák ke zkoušce bez řádné omluvy nedostavil, jeho omluva nebyla uznána nebo byl ze zkoušky vyloučen, posuzuje se, jako by zkoušku vykonal neúspěšně.</p> <p><b>§81 zákona 561/2004 Sb.</b></p> <p><b>(11)</b> Žák přestává být žákem školy dnem následujícím po dni, kdy úspěšně vykonal maturitní zkoušku. Nevykonal-li žák jednu nebo obě části maturitní zkoušky v řádném termínu, přestává být žákem školy 30. června roku, v němž měl vzdělávání řádně ukončit.</p> <p><b>Ukončení středního vzdělávání na podzimní termín</b></p> <ul style="list-style-type: none"> <li>- konzultace žákům, kteří se budou přihlašovat k MZ v podzimním zkušebním období nebo budou kontat opravnou nebo náhradní závěrečnou zkoušku v září</li> </ul>

Zdroj: Monika Puškinová, Školní poradenství v praxi

## 3.1 UKÁZKA VSTUPNÍHO DOKUMENTU ŠPP

ŠKOLNÍ PORADENSKÉ PRACOVISŤE

Základní škola/ Střední škola XY

Statut školního poradenského pracoviště

### 1. Úvod

Od 1. 9. 2004 je zřízeno na ZŠ/ SŠ XY školní poradenské pracoviště, jehož hlavním úkolem je poskytování poradenských a konzultačních služeb pro žáky, jejich zákonné zástupce a pedagogy.

### 2. Organizační struktura

Vedoucí školního poradenského pracoviště:

- výchovný poradce

Členové školního poradenského pracoviště:

- školní metodik prevence
- školní speciální pedagog
- školní speciální pedagog - logoped
- školní psycholog

### 3. Hlavní cíle

- zkvalitnění poradenských služeb ve škole poskytovaných žákům, jejich zákonným zástupcům a pedagogům
- zlepšení sociálního klimatu školy
- práce se všemi subjekty školy i s dětmi, které nemají problémy, a vytváření široké základny preventivní činnosti
- vytváření programů prevence sociálně patologických jevů a sledování jejich účinnosti
- zajištění péče o žáky se specifickými vzdělávacími potřebami, metodická pomoc a příprava podmínek pro úspěšnou integraci dětí se specifickými vzdělávacími potřebami
- řešení problémů spojených se školní docházkou – neomluvená a vysoká omluvená absence
- posílení průběžné a dlouhodobé péče o děti s neprospěchem a vytváření předpokladů pro jeho snižování
- posílení průběžné a dlouhodobé péče o nadané žáky
- poskytování základních služeb kariérového poradenství
- prohloubení spolupráce s ostatními poradenskými zařízeními

### 4. Pracovní náplně členů poradenského pracoviště

- viz přílohy

V XY dne XXXX

Mgr. XXXXXXXXXXXXX

ředitel/ka školy

## **Příloha č. 1: Pracovní náplň výchovného poradce**

1. Je podřízen řediteli školy
2. Koordinuje
  - pedagogicko-psychologické poradenství ve škole
  - spolupráci členů školního poradenského pracoviště a jeho komunikaci s vedením školy
  - spolupráci členů školního poradenského pracoviště s ostatními pedagogy
  - spolupráci školy s pedagogicko-psychologickými poradnami, speciálně pedagogickými centry, středisky výchovné péče, kurátorem pro mládež a orgány sociálně právní ochrany dětí
  - vytváření individuálních vzdělávacích programů pro integrované žáky
  - péči o všechny žáky se speciálními vzdělávacími potřebami
  - karierní poradenství a začlenění oblasti „Výchova k volbě povolání“ do vzdělávacího programu školy
  - pomoc učitelům, žákům i jejich zákonným zástupcům při řešení aktuálních problémů
3. Samostatně zajišťuje
  - karierní poradenství ve škole:
    - průzkum volby povolání ve spolupráci s třídními učiteli
    - shromažďování informací a metodických pokynů k volbě povolání včetně jejich předávání žákům, jejich rodičům a třídním učitelům
    - organizaci setkání zástupců středních škol s vycházejícími žáky a jejich rodiči
    - individuální poradenství pro žáky a rodiče
    - komunikaci s informačním střediskem úřadu práce a středními školami, evidenci jejich nabídky
    - pomoc při vyplňování přihlášek, jejich evidenci a včasné odeslání
    - zpracování výsledků přijímacího řízení na střední školy a jejich vyhodnocování
    - pomoc rodičům i žákům při odvolacím řízení
  - evidenci zpráv z vyšetření z poradenských pracovišť:
    - návrhy vyšetření v pedagogicko-psychologické poradně pro žáky s vývojovými poruchami učení a chování a ve speciálně pedagogickém centru pro žáky se smyslovým, tělesným nebo mentálním postižením
    - pomoc třídním učitelům při vyplňování dotazníků pro PPP/ SPC
    - odeslání dotazníků
    - shromažďování zpráv z vyšetření, předávání jejich kopií třídním učitelům, vysvětlení závěrů a pomoc při realizaci doporučení ze zpráv, vytváření počítačové databáze vyšetřených žáků sloužící všem vyučujícím vyšetřených žáků
    - vytváření aktuálních přehledů vyšetřených žáků se SVP
  - organizaci péče o žáky se speciálními vzdělávacími potřebami:
    - projednání individuálních vzdělávacích programů s třídními učiteli a zákonnými zástupci integrovaných žáků
    - projednání individuálních vzdělávacích programů s pověřeným pracovníkem pedagogicko-psychologické poradny
    - přípravu ekonomických požadavků na zabezpečení péče o žáky se SVP
    - dlouhodobé sledování a pravidelné vyhodnocování nastavení podpůrných opatření
  - řešení problémů spojených se školní docházkou:
    - sledování projevů záškoláctví u žáků školy – přesná evidence neomluvených hodin, projednávání případů s třídními učiteli a rodiči, spolupráce s kurátorem pro mládež, návrhy opatření
    - sledování žáků s omluvenou absencí nad 100 hodin v jednom klasifikačním období – projednávání případů s třídními učiteli a rodiči, návrhy opatření

- specifické oblasti činnosti:
  - společně s třídními učiteli sleduje žáky nadané a talentované a navrhuje další péči o tyto žáky
  - společně s třídními učiteli sleduje žáky neprospívající, hledá příčiny školního neprospěchu a navrhuje způsoby, jak situaci řešit
  - pomáhá při řešení konfliktních situací ve škole (rodiče-učitel, učitel-žák, žák-žák)
  - společně se školním metodikem prevence pomáhá řešit závadové chování žáků, především projevy šikanování
  - společně se školním metodikem prevence pomáhá třídním učitelům při řešení aktuálních problémů třídních kolektivů
  - podílí se na realizaci projektů, které jsou součástí Minimálního preventivního programu školy
  - vede administrativu svojí činnosti – případová dokumentace, zápisy z jednání, evidence konzultací
  - neustále se vzdělává, sleduje nabídku vzdělávacích kurzů v rámci DVPP a vybraných se aktivně účastní

#### 4. Předkládá řediteli školy:

- plán práce školního poradenského pracoviště na nový školní rok včetně Minimálního preventivního programu
- zpracované individuální vzdělávací programy pro žáky se SVP a návrh ekonomických požadavků na zabezpečení péče o tyto žáky
- návrhy na opatření v oblasti volby povolání žáků školy
- návrhy organizačních opatření pro zvýšení kvality péče o žáky, kteří mají výchovné a vzdělávací problémy, včetně vývojových poruch učení a chování
- závěrečnou zprávu o činnosti školního poradenského pracoviště

### **Příloha č. 2: Pracovní náplň školního metodika prevence**

1. Je členem školního poradenského pracoviště, je podřízen vedoucímu školního poradenského pracoviště.
2. Koordinuje
  - realizaci Minimálního preventivního programu ve škole, poskytuje odborné vedení a metodickou pomoc všem pedagogickým pracovníkům školy
  - vzdělávání všech pedagogických pracovníků v oblasti prevence, spolupráci se zařízeními realizujícími vzdělávání v oblasti prevence
  - spolupráci s různými školskými a dalšími krizovými, poradenskými a preventivními zařízeními a s institucemi zajišťujícími sociálně právní ochranu dětí a mládeže, zajišťuje informovanost žáků školy, jejich zákonných zástupců a pracovníků školy o činnosti těchto institucí a organizací
3. Samostatně zajišťuje
  - přípravu Minimálního preventivního programu, podílí se na jeho realizaci, podle aktuálních potřeb a podmínek program inovuje a vyhodnocuje jeho účinnost
  - návrh vhodných odborných a metodických materiálů a pomůcek pro realizaci Minimálního preventivního programu a navazujících preventivních aktivit školy
  - průběžnou práci s žákovskými kolektivy a ovlivňuje prostřednictvím sociálního učení sociální klima školních tříd a potažmo celé školy

- odbornou a metodickou pomoc ostatním učitelům při zavádění oblastí preventivní výchovy do výuky, zejména etické a právní výchovy, výchovy ke zdravému životnímu stylu apod.
- poskytování odborných informací z oblasti prevence, pravidelně informuje o vhodných aktivitách pořádaných různými odbornými zařízeními
- sledování rizik vzniku a projevy sociálně patologických jevů ve škole a navrhuje možnosti jejich řešení
- zřízení nástěnky pro žáky s problematikou sociálně patologických jevů u dětí a mládeže, jejíž součástí je schránka důvěry
- konzultační a poradenskou činnost žákům i jejich zákonným zástupcům v oblasti sociálně patologických jevů
- úzkou spolupráci s okresním metodikem prevence, popř. s krajským školským koordinátorem prevence; účastní se pravidelných porad organizovaných těmito pracovníky a zajišťuje přenos důležitých informací z jejich obsahu
- zpracování podkladů pro informaci o Minimálním preventivním programu školy pro okresního metodika prevence, popř. krajského školského koordinátora prevence
- specifické oblasti činnosti:
  - spolupracuje s třídními učiteli a výchovným poradcem při řešení aktuálních problémů třídních kolektivů
  - společně s výchovným poradcem sleduje chování žáků po dobu školní docházky a navrhuje způsoby řešení závadového chování žáků
  - podílí se na akcích pořádaných školou v oblasti volno časových aktivit a pomáhá při vytváření jejich nabídky
  - vede administrativu svojí činnosti – případová dokumentace, evidence konzultací
  - neustále se vzdělává, sleduje nabídku vzdělávacích kurzů v rámci DVPP a vybraných se aktivně účastní

#### 4. Předkládá vedoucímu školního poradenského pracoviště:

- plán práce školního metodika prevence a Minimální preventivní program na nový školní rok
- návrhy na opatření, která směřují ke zkvalitnění práce školy v oblasti prevence sociálně patologických jevů a závadového chování žáků
- závěrečnou zprávu o činnosti školního metodika prevence a plnění Minimálního preventivního programu za daný školní rok

### **Příloha č. 3: Pracovní náplň školního speciálního pedagoga**

1. Je členem školního poradenského pracoviště, je podřízen vedoucímu školního poradenského pracoviště.
2. Koordinuje
  - speciálně-pedagogické poradenství ve škole
  - vytváření individuálních vzdělávacích programů pro integrované žáky s vývojovými poruchami učení na 1. stupni základní školy, účastní se jejich projednávání se zákonnými zástupci
  - vytváření kompenzačních nebo motivačních programů pro žáky s poruchami učení na 2. stupni základní školy, spolupracuje s třídními učiteli a vyučujícími českého jazyka
3. Samostatně zajišťuje
  - speciálně-pedagogické diagnostické činnosti
  - speciálně-pedagogické vzdělávací činnosti

- individuální reedukaci specifických poruch učení u žáků se SVP v rámci realizace individuálního vzdělávacího programu, úzce spolupracuje se zákonnými zástupci těchto žáků
- individuální i skupinovou reedukaci specifických poruch učení u ostatních žáků s vývojovými poruchami učení, vede dyslektický kroužek
- návrhy a realizaci opatření, které směřují ke zkvalitnění vzdělávací práce školy v oblasti speciální pedagogiky
- poskytování metodické pomoci a odborných informací z oblasti speciální pedagogiky pedagogickým pracovníkům školy, pomáhá při jejich aplikaci
- na žádost vyučujících náslechy v hodinách, na jejich základě navrhuje další postup v péči o žáky se speciálními vzdělávacími potřebami
- vede knihovnu speciální pedagogiky a evidenci pomůcek pro žáky se speciálními vzdělávacími potřebami, zajišťuje jejich půjčování učitelům, žákům i jejich zákonným zástupcům
- poskytování poradenské a konzultační pomoci rodičům žáků
- specifické oblasti činnosti:
  - aktivně se účastní zápisu budoucích žáků prvních ročníků
  - spolupracuje s třídními učiteli a výchovným poradcem na tvorbě podpůrného vzdělávacího programu pro školně neúspěšné žáky
  - spolupracuje s pracovníky pedagogicko-psychologických poraden a dalších specializovaných pracovišť
  - vede administrativu svojí činnosti – případová dokumentace, evidence konzultací
  - neustále se vzdělává, sleduje nabídku vzdělávacích kurzů v rámci DVPP a vybraných se aktivně účastní

#### 4. Předkládá vedoucímu školního poradenského pracoviště:

- plán práce školního speciálního pedagoga na nový školní rok
- návrhy na opatření, která směřují ke zkvalitnění vzdělávací práce školy v oblasti speciální pedagogiky
- závěrečnou zprávu o činnosti školního speciálního pedagoga za daný školní rok

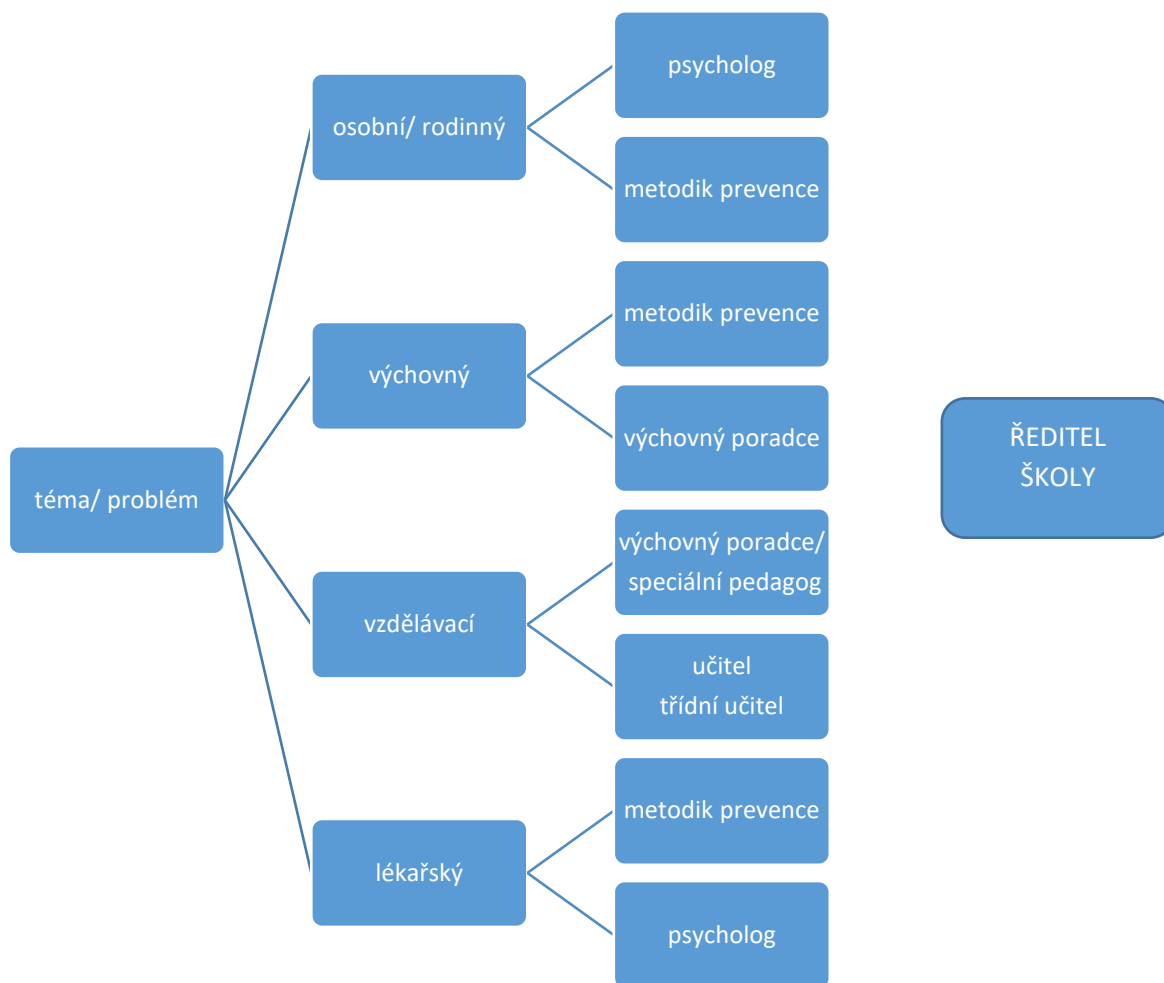
#### **Příloha č. 4: Pracovní náplň školního psychologa**

1. Je podřízen řediteli školy, je členem školního poradenského pracoviště
2. Koordinuje
  - psychologické poradenství ve škole
  - pomoc učitelům, žákům a rodičům při řešení problémů v oblasti výchovy a vzdělávání
3. Samostatně zajišťuje oblasti:
  - diagnostika výchovných a výukových problémů žáků a konzultace pro rodiče, učitele i žáky:
    - na zakázku rodičů, učitelů a výchovného poradce provádí diagnostiku problémů žáků
    - je k dispozici žákům při řešení osobních problémů
    - pomáhá při zpracování krize žákům, rodičům i učitelům – krizová intervence
    - pomáhá při řešení problémů v oblasti výchovy a vzdělávání
  - spolupráce při zápisu žáků do 1. tříd:
    - při zápisu je k dispozici učitelům i rodičům, konzultuje s rodiči odklady školní docházky
    - organizuje a realizuje schůzku s rodiči budoucích prvňáčků
    - vede předškolní skupinky pro budoucí prvňáčky
  - preventivní činnosti:

- depistáž v prvních třídách – vyhledávání dětí s rozvíjejícími se poruchami učení
  - ve spolupráci se speciálním pedagogem a vyučujícími pracuje na rozvoji percepčních dovedností u dětí prvních tříd s rozvíjejícími se poruchami učení
  - zjišťuje sociální klima ve třídách na 1. stupni
  - spolupracuje se školním metodikem prevence při zjišťování klimatu ve třídách 2. stupně
  - na zakázku učitelů, rodičů či ostatních pracovníků školního poradenského pracoviště pracuje dlouhodobě se třídními kolektivy
  - pomáhá ke zkvalitnění vztahů mezi žáky a třídním učitelem
  - pomáhá ze zkvalitnění spolupráce mezi učiteli
  - osvětová činnost:
    - účastní se pracovních porad pedagogického sboru a podílí se na jejich přípravě
    - připravuje pracovní semináře pro učitele
    - dle zájmu připravuje besedy pro rodiče
    - spolupracuje při prezentaci práce školy
  - další oblasti činnosti:
    - spolupracuje s výchovným poradcem v oblasti kariérního poradenství, žákům i rodičům nabízí a realizuje testy profesní orientace
    - spolupracuje na sestavování individuálních vzdělávacích plánů pro žáky se SVP, zejména pro žáky s poruchami chování
    - nabízí žákům pomoc v oblasti technik a stylů učení
    - spolupracuje se školním poradenským pracovištěm při zajišťování poradenských služeb mimo školu
    - vede administrativu svojí činnosti – případová dokumentace, evidence konzultací
    - neustále se vzdělává a pracuje na svém odborném růstu
4. Předkládá řediteli školy a vedoucímu školního poradenského pracoviště:
- plán práce školního psychologa na nový školní rok
  - návrhy organizačních opatření pro zkvalitnění celkového klimatu školy i oblasti výchovy a vzdělávání ve škole
  - závěrečnou zprávu o činnosti školního psychologa

**Zdroj: Lenka Ondráčková, EDUPRAXE**

### 3.2 KOMUNIKAČNÍ TOKY V RÁMCI ŠKOLNÍHO PORADENSKÉHO PRACOVÍŠTĚ



Zdroj: Irena Trojanová, Školní poradenství v praxi



### 3.3 TÉMATA SCHŮZEK ŠKOLNÍHO PORADENSKÉHO PRACoviŠTĚ

Přípravný týden	Rozdělení kompetencí a jejich revize, aktualizace dokumentů a všech preventivních aktivit, nastavení spolupráce, definování úkolů pro první týdny
Září	Adaptace žáků a první informace od třídních učitelů, vyhodnocení adaptačních kurzů
Říjen	Prevence školní šikany, aktualizace preventivních aktivit, sdílení informací od třídních učitelů, případné schůzky se zákonnými zástupci před ukončením prvního čtvrtletí
Listopad	Výchovné problémy prvního čtvrtletí a jejich řešení, nastavení úkolu pro další období, vyhodnocení schůzek s rodiči, vyhodnocení funkčnosti plánů pedagogické podpory a individuálních vzdělávacích plánů, komunikace s poradenskými zařízeními
Leden	Informace od třídních učitelů, zákonných zástupců a poradenských zařízení, konkrétní podpora jednotlivých žáků a její vyhodnocení
Únor	Prevence školní šikany, sdílení informací od třídních učitelů, případné schůzky se zákonnými zástupci před ukončením třetího čtvrtletí
Duben	Vyhodnocení schůzek s rodiči, vyhodnocení funkčnosti PLPP a IVP, vyhodnocení funkčnosti výchovných opatření a preventivních aktivit
Květen	Zhodnocení školního roku, zhodnocení preventivních aktivit, plánování dalšího školního roku, revize kompetencí

Zdroj: Irena Trojanová, *Školní poradenství v praxi*

### 3.4 PROGRAM PORADENSKÝCH SLUŽEB na školní rok XXX

#### PROGRAM PORADENSKÝCH SLUŽEB na školní rok XXXX

Vedoucí školního poradenského pracoviště:

Mgr. XXX – výchovný poradce

Členové školního poradenského pracoviště:

Mgr. XXX – výchovný poradce

Mgr. XYY – školní psycholog

Mgr. XYZ – školní metodik prevence

Mgr. XAA – školní speciální pedagog

Mgr. XAB – školní speciální pedagog

Školní poradenské pracoviště zahájilo na ZŠ XYZ 3. 9. 2023 osmý rok své činnosti. Personální složení se v letošním školním roce nemění. Nemění se ani hlavní cíl naší práce – poskytovat kvalitní poradenské služby učitelům, žákům i jejich rodičům v následujících oblastech:

1. zajištění péče o žáky se speciálními vzdělávacími potřebami
2. péče o žáky nadané a žáky s neprospěchem

3. problémy se školní docházkou – neomluvená a vysoká omluvená absence
4. kariérní poradenství – profesní orientace žáků
5. prevence rizikového chování

Pro letošní školní rok jsme si stanovily dvě priority:

1. Metodická podpora učitelů v práci se žáky se speciálními vzdělávacími potřebami a žáky nadanými.
2. Rozvoj „Peer programu“ – spolupráce starších spolužáků a mladšími v rámci prevence sociálně patologických jevů.

### **Hlavní úkoly pro jednotlivé oblasti činnosti:**

#### **1. Zajištění péče o žáky se speciálními vzdělávacími potřebami**

##### **ZÁŘÍ**

- Nákup a příprava pomůcek pro žáky se speciálními vzdělávacími potřebami

*Zodpovídá: XYZ*

atd.

##### **ÚKOLY PRO CELÝ ŠKOLNÍ ROK**

- V rámci jedné z hlavních priorit pro letošní školní rok náslechy v hodinách, ve kterých jsou vyučování integrované žáci a následné konzultace s učiteli o možnostech práce s nimi. Četnost těchto náslechu bude dána zájmem učitelů a časovými možnostmi členů školního poradenského pracoviště – bude však minimálně 1x za školní rok u každého žáka se SVP nebo žáka nadaného a předmětu, ve kterém se porucha nebo mimořádné nadání nejvíce projevují
- Průběžné odesílání žáků na vyšetření do PPP – úzká spolupráce s třídními učiteli a vyučujícími českého jazyka, pomoc při přípravě dotazníků
- Konzultace s třídními učiteli a rodiči žáků s poruchami učení o závěrech prvního vyšetření v PPP a projednání následné péče o tyto žáky, v případě zájmu rodičů poskytnutí materiálů k reedukaci poruch při domácí přípravě žáků
- Sledování adaptačních potíží žáků 1. ročníků při zahájení školní docházky a žáků 6. ročníků při přechodu na II. stupeň a pomoc třídním učitelům a rodičům při jejich řešení
- Spolupráce s třídními učiteli a rodiči při řešení aktuálních výukových problémů žáků se speciálními vzdělávacími potřebami
- Konzultace s rodiči žáků s poruchami učení a chování
- Sledování nových poznatků v oblasti péče o žáky se specifickými vzdělávacími potřebami – zapojení do programů dalšího vzdělávání a průběžné doplňování knihovny odborné literatury

*Zodpovídají:*

#### **2. Péče o žáky nadané a žáky s neprospěchem**

#### **3. Problémy spojené se školní docházkou**

#### **4. Kariérní poradenství**

**5. Prevence rizikového chování**

**6. Další aktivity školního psychologa**

**7. Prezentace služeb Školního poradenského pracoviště:**

**8. Plán DVPP**

**9. Konzultační hodiny a pracovní porady členů ŠPP:**

a) Konzultační hodiny členů ŠPP:

b) Pracovní porady členů ŠPP

V XXXX dne XXXXX

Mgr. XXXXXXXXXXXXXXXX

vedoucí ŠPP

**Zdroj: Lenka Ondráčková, EDUPRAXE**

## 4. NADÁNÍ A IDENTIFIKACE NADANÝCH ŽÁKŮ

### Identifikační znaky nadaných dle Susan Leydenové

Charakteristický znak	Při výskytu označte X
➤ velká intelektuální zvědavost	
➤ výborné schopnosti uvažování	
➤ neobvyklá vytrvalost	
➤ výjimečná rychlost myšlení	
➤ schopnost učit se snadno a rychle	
➤ dobrá paměť	
➤ široká slovní zásoba	
➤ bystré pozorování	
➤ živá představivost	
➤ divergentní myšlení	
➤ velká iniciativa	
➤ dobře vyvinutý vlastní smysl pro humor	
➤ neobvykle vysoké osobní standardy (cíle)	
➤ netrpělivost (jak se sebou, tak s ostatními)	
➤ citlivost (přecitlivělost)	
➤ široký okruh zájmů	
➤ rozsáhlé vědomosti a znamenitost v určitém oboru	
➤ preferování společnosti starších dětí a dospělých	
➤ touha řídit druhé v hraní i ve skupinových aktivitách	
➤ velké zaujetí pro otázky filosofického a univerzálního (obecného) charakteru	

Dále: př.

[Testy,Invenio,Nadané děti \(nadanedeti.cz\)](http://Testy,Invenio,Nadané děti (nadanedeti.cz))

<https://mensa.cz/testovani-iq>

## Příklad tabulky pro monitoring nadaných žáků ve škole:

Rozlišujeme 6 základních typů nadání:

- inteligenční - matematický, lingvistický, přírodovědný
- tvořivý - umělecký, technický
- umělecký- výtvarný, hudební, dramatický
- praktický - technologický, praktický
- motorický - taneční, sportovní, pohybový
- sociální - osobnostní, interpersonální, vedení

Více informací k nadání lze získat zde: [Vymezení nadání, charakteristiky nadaných a dvojí výjimečnost, Národní pedagogický institut České republiky \(dříve Národní ústav pro vzdělávání\) \(npi.cz\)](#)

třída	žák - jméno a příjmení	vnímané/pozorované nadání	forma, kterou obohacuji, využívám pro podporu nadaného žáka př. účast na olympiádách, zapojování do mimoškolních aktivit, soutěží, obohacování v hodině, náročnější typy úkolů, pomoc učiteli v hodině s ostatními žáky- tzv. PEER TUTORING aj.
		Sociální	podpora v prosociálních činnostech, dobrovolnictví, projektech ve spolupráci se školou
		motorická - sportovně nadaná – tenis	účast na olympiádách, rozvoj v TV
		motorická - sportovně nadaný – fotbal	účast na olympiádách, rozvoj v TV
		Umělecká	podpora rozvoje talentu v hodinách VV, soutěže
		Inteligenční, lingvistické	účast na olympiádách
		inteligentní, velmi šikovný v NJ	účast na olympiádách
		Inteligenční	účast na olympiádách
		lingvistické nadání v RJ	účast v olympiáda v RJ, recitační soutěž v RJ, mimoškolní aktivity - videa, písničky v RJ; náročnější typy úkolů v hodině RJ
		ambasadorka Humbook, obrovský přehled v literatuře pro mladé dospívající, má svůj profil o četbě	podpora v činnosti, zprostředkování žákům školy
		organizační talent, tvořivá - vytváří podcasty, má zájem o mnoho věcí	prostor pro organizaci školních akcí, podpora v aktivitě a realizaci nápadů
		lingvistické- AJ	možnost Cambridgeských zkoušek, práce s různými materiály, konzultace týkající se zkoušky, účast v soutěžích- př. Best in English

Zdroj: Jana Pláteníková

## 5. KARIÉROVÉ PORADENSTVÍ

- dnes již odklon od klasického testování se (dotazníky apod.) spíše ke koučování, rozhovorům, návštěvám pracovišť, stáží, návštěvy odborníků z praxe ve škole, návštěvy škol

### V rámci kariérového poradenství lze využít:

př. [www.centrumkompetenci.cz](http://www.centrumkompetenci.cz)

př. [www.kamdu.cz](http://www.kamdu.cz)

př. [Praktické pomůcky pro výuku volby povolání - PoradceVPK.cz](http://Praktické_pomůcky_pro_výuku_volby_povolání_-_PoradceVPK.cz)

př. [Kariérové karTY I Vybíráš střední školu - b-creative products s.r.o.](http://Kariérové_karTY_I_Vybíráš_střední_školu_-_b-creative_products_s.r.o.)

Př. [Cesta životem | Fox Games](http://Cesta_životem_|_Fox_Games)

Př. <https://www.denproskolu.cz/cs/uvod>

## 6. KOMUNIKACE S RODIČI

### TIP jak zvát na konzultaci:

#### PRŮBĚŽNÁ KOMUNIKACE S RODIČI

Dále je vhodné dát najevo a být v komunikaci PROAKTIVNÍ:

- záleží Vám na bezpečnosti jejich dítěte
- záleží Vám na vzdělání dítěte
- máte rádi svou roli a předmět
- věříte, že jejich dítě může uspět
- očekáváte, že jejich dítě bude mít dobré výsledky
- jste připraveni vynaložit úsilí, aby se to podařilo
- potřebujete, aby pochopili, že jejich dítě bude prospívat, pokud bude dodržovat normy a rutiny
- jste připraveni zodpovědět jejich dotazy, pokud nějaké mají

#### KOMIUNICE S RODIČI, KDYŽ JE POTŘEBA NĚCO VÍCE ŘEŠIT:

- záleží na Vás
- na Vašem dítěti záleží
- na jeho učení záleží
- na jeho chování záleží
- na tom všem záleží i mně
- potřebuji Vaši spolupráci, abychom mu pomohli
- pojďme to společně zlepšit

#### TIP NA TELEFONÁT S RODIČI:

„Dobrý den, hovořím s paní/ panem XY? Tady ZZ, volám ze školy. Váš syn/dcera je v pořádku. Chci se jen zeptat, zda byste měl/a chvíli času si popovídat, jak se mu dnes vedlo. Děkuji.

Váš/e dcera/syn v mých hodinách pracuje velmi dobře. A když chce, umí se chovat výborně. Obávám se, že dnes se zhoršil/a. Potřeboval/a bych Vaši pomoc, aby se zase skvěle pracoval/a. Měl/a byste pět minut, abychom si o tom promluvili?“

### **TIP na organizování konzultace s rodiči:**

- **vždy rodičům poděkujte, že přišli** – pravděpodobně to dané situaci neuškodí a mnohdy to naopak pomůže při zapojení rodiče do řešení potíží
- **sdělte rodičům, jak dlouho bude schůzka trvat, a ujistěte se, že mají dostatek času** – budou se moci lépe soustředit, protože budou znát časový rámec
- **dohodněte se na tom, co se stane po schůzce** – ať již téma vyřešíte nebo ne, je důležité vědět, jak budete pokračovat
- **nabídněte rodičům alespoň vodu** – pokud jsme nervózní, tak nám často daleko rychleji vyschne v krku, a to spolupráci nepomáhá
- **představte všechny přítomné a důvody, proč tam jsou** – počítejte s tím, že rodiče nevidí (nebo si nepamatují, kdo je např. metodik prevence a co je jeho kompetencí)

### **Ideálně si zkuste odpovědět na tyto otázky z pohledu rodiče:**

Vím, proč mě pozvali? A co má být cílem schůzky?

Mám si kam odložit kabát nebo si musím držet všechny věci na klíně?

Sedíme všichni v jedné rovině nebo mě posadili do lavice na židličku mého dítěte a jeho učitelka sedí za katedrou na své pohodlné ergonomické židli?

Vím, jaký bude průběh jednání? Vím, kdy se dostanu ke slovu, nebo si ho budu muset vybojovat?

## 6.1 ZÁZNAM Z JEDNÁNÍ S RODIČI/ ŽÁKEM

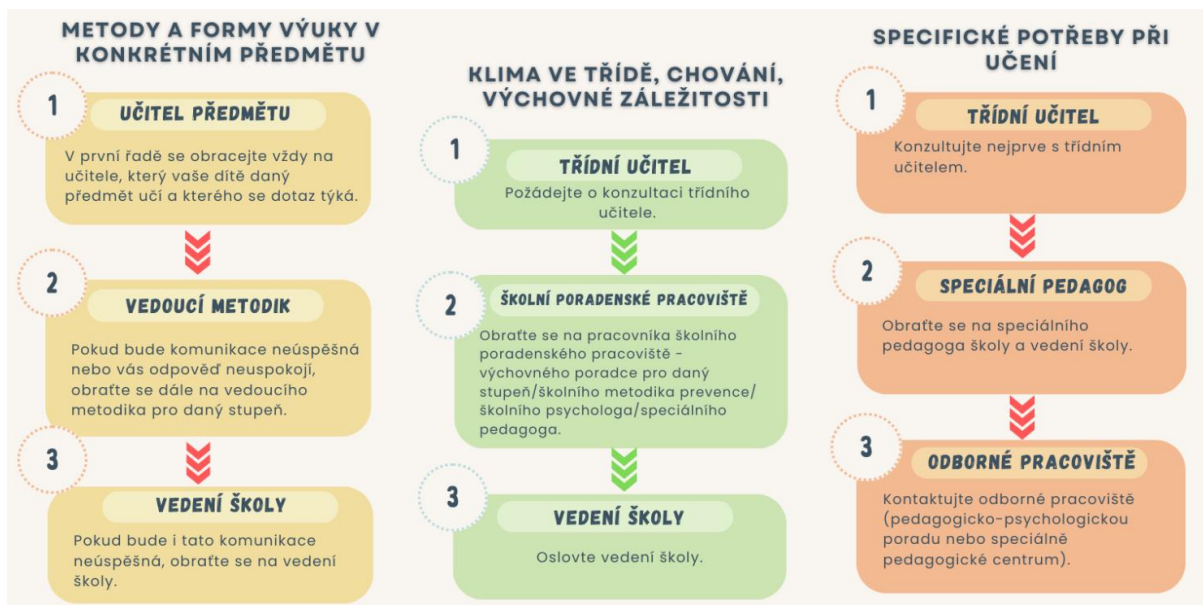
### Záznam z jednání s rodiči/ žákem/pedagogem/ organizací ve škole

<b>Účastníci jednání:</b>	
<b>Důvod jednání:</b>	
<b>Datum:</b>	
<b>Přítomni:</b>	
<b>Z jednání:</b>	
<b>Informace pro pedagogickou radu:</b>	
<b>Další plán:</b>	
<b>Zápis provedl:</b>	

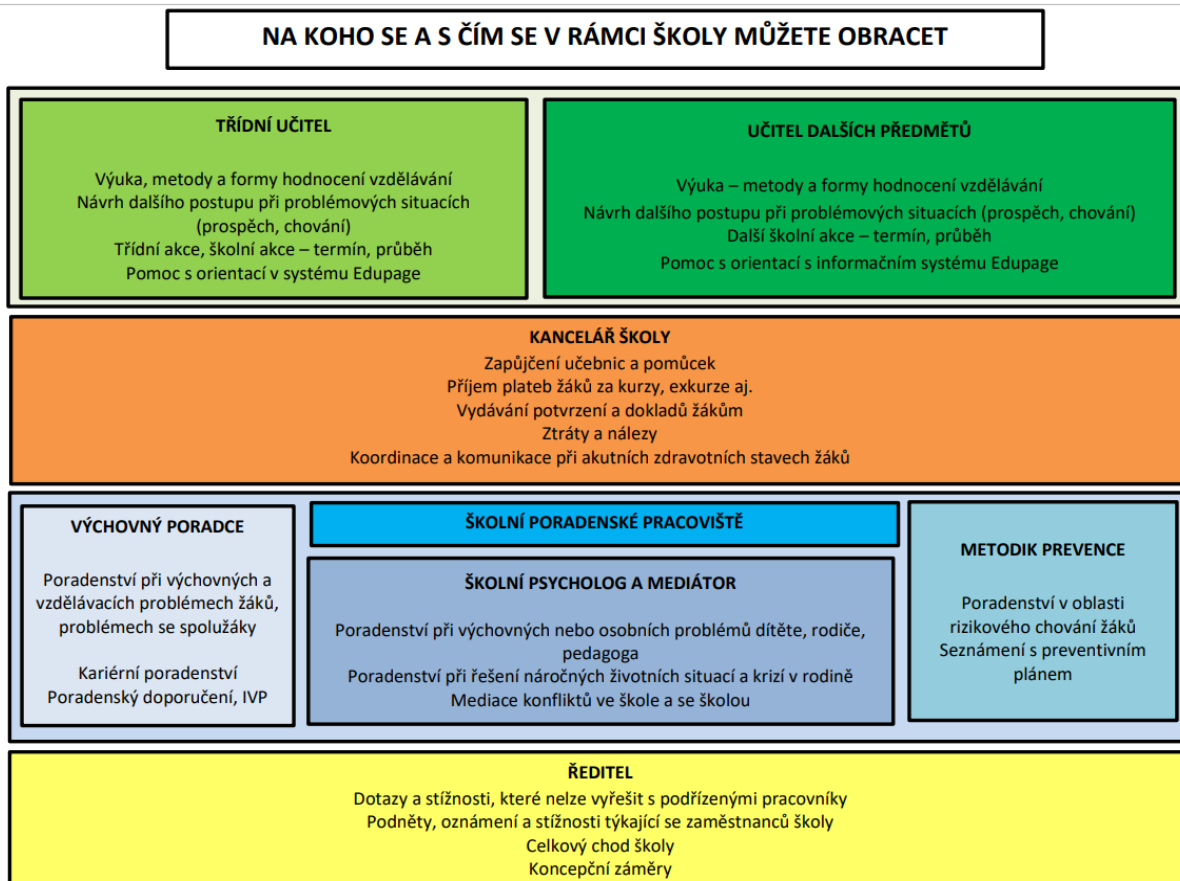
Zdroj: Jana Pláteníková



## 6.2 UKÁZKY ORGANIZAČNÍHO SCHÉMA PRO RODIČE

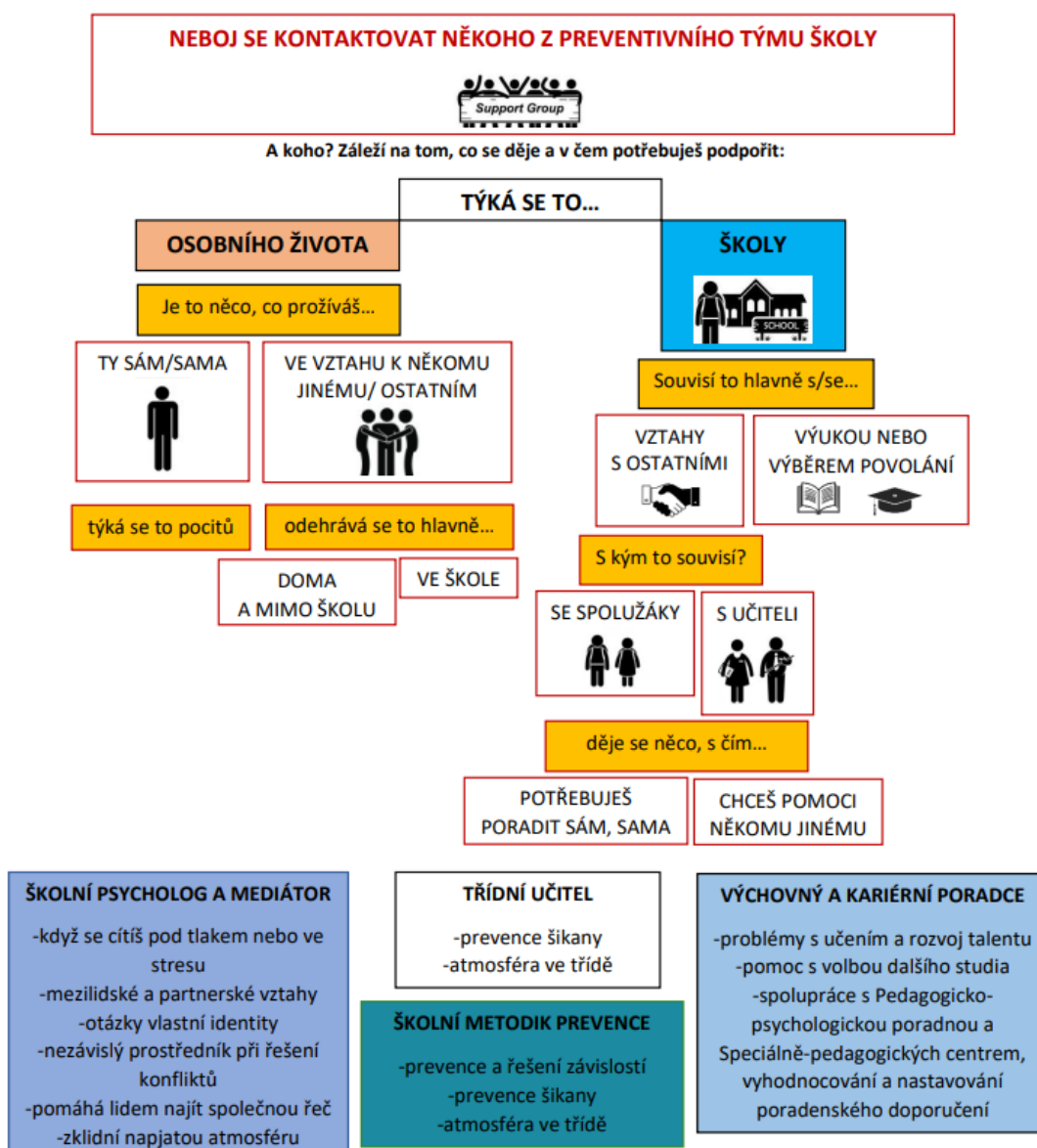


Zdroj: ZŠ a MŠ Prušánky



Zdroj: Jana Pláteníková

## 6.3 UKÁZKA ORGANIZAČNÍHO SCHÉMA PRO ŽÁKY



**ŠKOLNÍ PSYCHOLOG A MEDIÁTOR**

- když se cítíš pod tlakem nebo ve stresu
- mezilidské a partnerské vztahy
- otázky vlastní identity
- nezávislý prostředník při řešení konfliktů
- pomáhá lidem najít společnou řeč
- zklidní napjatou atmosféru

**TŘÍDNÍ UČITEL**

- prevence šikany
- atmosféra ve třídě

**VÝCHOVNÝ A KARIÉRNÍ PORADCE**

- problémy s učením a rozvoj talentu
- pomoc s volbou dalšího studia
- spolupráce s Pedagogicko-psychologickou poradnou a Speciálně-pedagogických centrem, vyhodnocování a nastavování poradenského doporučení

**ŠKOLNÍ METODIK PREVENCE**

- prevence a řešení závislostí
- prevence šikany
- atmosféra ve třídě

Zdroj: Jana Pláteníková

## 7. PODPORA WELLBEINGU V RÁMCI ŠKOLY

- rolí ŠPP je podpora systémového přístupu k realizaci opatření zaměřených na podporu wellbeingu

**Opatření na úrovni školy je vhodné diferencovat do tří úrovní:**



**Zdroj: Školní poradenství v praxi**



### Wellbeing

Wellbeing je stav, ve kterém můžeme v podporujícím a podnětném prostředí plně rozvíjet svůj fyzický, kognitivní, emocionální, sociální a duchovní potenciál a žít spolu s ostatními plnohodnotný a spokojený život.



#### **Ve fyzické oblasti**

souvisí se zdravím a bezpečím a je ovlivněný fyzickou aktivitou, zdravým stravováním, spánkovým režimem a uvědomělou volbou zdravého životního stylu a prostředí.



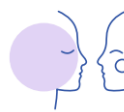
#### **V kognitivní oblasti**

souvisí se schopnostmi kritického myšlení, řešení problémů a kreativity. Odráží se ve způsobu zpracování informací, vytváření úsudků a také v motivaci a vytrvalosti k úspěšnému dosahování stanovených cílů.



#### **V emocionální oblasti**

souvisí s kladným vnímáním sebe sama, rozpoznáváním emocí a seberegulací. Odráží se ve schopnosti důvěry v sebe i druhé a v odolnosti umožňující zvládat nepříznivé situace.



#### **V sociální oblasti**

souvisí se schopností empatie, pocitem sounáležitosti, navazováním a udržováním vztahů a spolupráce s ostatními a komunikačními dovednostmi.



#### **V duchovní oblasti**

souvisí s poznáváním naší existence, hodnotami a etickými principy.

**Zdroj: Partnerství pro vzdělávání 2030+**

# JAK PODPOŘIT WELLBEING ŽÁKŮ VE TŘÍDĚ

TIPY PRO UČITELE



- Psát s celou třídou deník vděčnosti
- Zařadit pravidelná dechová cvičení
- Zkoušet nové techniky zaměřené na podporu všímavosti
- Vést s ohroženými žáky podpůrný rozhovor
- Pravidelně se věnovat sebepěči a vést k tomu i své žáky
- Vytvářet prostor pro vyjádření emocí a potřeb
- Předat žákům kontakt na Linku bezpečí 116 111



**NEVYPUSŤ  
DUŠI**

[www.nevypustdusi.cz](http://www.nevypustdusi.cz) | [@nevypustdusi](https://www.instagram.com/nevypustdusi)

Zdroj: Nevypušť duši

# WELLBEING UČITELŮ

## aneb jak o sebe pečovat



### ZDRAVÉ SEBEVĚDOMÍ

**smysl  
učitelské práce**

„Je skvělé, že jsi učitel! Vždyť ty proměňuješ budoucnost!“

**syťící momenty  
učitelského života**

„Paní učitelko, ráda vzpomínám, jak jste nás učila...“

### NASTAVENÍ PÉČE O SEBE

**pracovat dobře,  
ale nepřetěžovat se**

„K čemu jsou dokonalé přípravy, když jsi druhý den unavený z ponocování?“

**dostatečná rekreace  
duše i těla**

„Pokud se máme postarat o wellbeing studentů, nejdřív musíme být sami v pohodě.“

### UPŘÍMNÉ SDÍLENÍ

**dobrá praxe**

„Covid nám pomohl sdílet si vzájemně své přípravy.“

**aktuální problémy**

„Když jsem byl v úzkých, na Učitelské platformě jsem vždy našel pomoc a lepší řešení.“

### PARTA KOLEGŮ

**vzájemná podpora  
v rámci sborovny**

„Pojďme zkusit třeba intervizi.“

**profesní skupiny  
a dlouhodobé kurzy**

„Historiky kolegů mě často pobaví a jejich nápady mě inspirují.“

### PROFESNÍ ROZVOJ

**další vzdělávání**

„Rád se dále vzdělávám, protože mi to pomáhá neustrnout.“

**kreativita a inovace  
ve způsobech výuky**

„Můj sen je udělat z naší školy živé a komunitní místo.“

Zdroj: „Učitel v pohodě, dítě v pohodě“ aneb Jak lépe podporovat pedagogy : Migrace Online



Př.



# UČITELSKÉ BINGO

kroky  
k podpoře  
bezpečného  
prostředí  
ve třídě

mí žáci vědí, co ve výuce očekávat	znám silné a slabé stránky žáků, které učím, a jejich potenciál	používám popisný jazyk, vyhýbám se nálepkám a škatulkování	respektuji soukromí svých žáků a citlivé situace s nimi řeším individuálně
třídní pravidla jsme vytvořili společně, není jich mnoho a platí pro všechny stejně	zajímá mě, jak se mí žáci mají a co zažívají mimo školu	přiznáváme svoje chyby a omyly	ptám se žáků na zpětnou vazbu k výuce a beru ji vážně
beru ohled na fyzické potřeby žáků (např. mohou jít kdykoli na toaletu, kdykoli se napít)	hledám způsoby, jak do výuky zařadit pohyb, hudbu a relaxační techniky	myslím na to, aby byl prostor třídy pro žáky útulný a měli dostatek světla a čerstvého vzduchu	pojmenováváme svoje emoce a povídáme si o nich
při výuce nesoutěžíme, ale spolupracujeme	máme společný rituál, pokřik nebo třídního maskota	beru vážně, co mí žáci prožívají a potřebují	aktivně dávám žákům prostor přijít si se mnou popovídat

 otevřeno

Zdroj: Pro (budoucí) učitele – Bezpečí Otevřeno ([bezpeciotevreno.org](http://bezpeciotevreno.org))

## 8. ŽÁCI CIZINCI

<https://www.cizinci.cz/vzdelavani>

[cizinci.nidv.cz](https://www.cizinci.nidv.cz)

[cizinci.npi.cz](https://www.cizinci.npi.cz)

[Podpora příležitostí ve vzdělávání | META, o.p.s. \(meta-ops.eu\)](https://www.meta-ops.eu)

### zákon 561/2004 Sb.

Vzdělávání cizinců a osob pobývajících dlouhodobě v zahraničí

#### § 20

**(1)** Občané Evropské unie a jejich rodinní příslušníci mají přístup ke vzdělávání a školským službám podle tohoto zákona za stejných podmínek.

**(2)** Osoby, které nejsou uvedeny v odstavci 1, mají za stejných podmínek jako občané Evropské unie přístup:

**a)** k základnímu vzdělávání, včetně vzdělávání při výkonu ústavní výchovy a ochranné výchovy, pokud pobývají na území České republiky,

**b)** ke školnímu stravování a k zájmovému vzdělávání poskytovanému ve školském zařízení pro zájmové vzdělávání v pravidelné denní docházce, pokud jsou žáky základní školy, odpovídajícího ročníku střední školy nebo odpovídajícího ročníku konzervatoře,

**c)** ke střednímu vzdělávání a vyššímu odbornému vzdělávání, včetně vzdělávání při výkonu ústavní výchovy a ochranné výchovy, pokud pobývají oprávněně na území České republiky,

**d)** k předškolnímu vzdělávání, základnímu uměleckému vzdělávání, jazykovému vzdělávání a ke školským službám podle tohoto zákona, pokud mají právo pobytu na území České republiky na dobu delší než 90 dnů, popřípadě pokud jsou osobami oprávněnými pobývat na území České republiky za účelem výzkumu, azylanty, osobami požívajícími doplňkové ochrany, žadateli o udělení mezinárodní ochrany nebo osobami požívajícími dočasné ochrany.

**(3)** Osoby uvedené v odstavci 2 písm. c) a d) se stávají dětmi, žáky nebo studenty příslušné školy nebo školského zařízení za podmínek stanovených tímto zákonem, pokud řediteli školy nebo školského zařízení prokáží nejpozději při zahájení vzdělávání nebo poskytování školských služeb oprávněnost svého pobytu na území České republiky. Oprávněnost pobytu na území České republiky se prokazuje dokladem podle zvláštního právního předpisu.

**(4) Osobám, které získaly předchozí vzdělání ve škole mimo území České republiky se při přijímacím řízení ke vzdělávání ve středních a vyšších odborných školách promíjí na žádost přijímací zkouška z českého jazyka, pokud je součástí přijímací zkoušky. Znalost českého jazyka, která je nezbytná pro vzdělávání v daném oboru vzdělání, škola u těchto osob ověří rozhovorem. Osoby, které se vzdělávaly alespoň 4 roky v přecházejících 8 letech před příslušnou zkouškou ve škole mimo území České republiky, mají právo na úpravu podmínek a způsobu konání zkoušky ze zkušebního předmětu český jazyk a literatura u společné části maturitní zkoušky tak, aby byla zachována rovnost přístupu ke vzdělání. Ministerstvo stanoví prováděcím právním předpisem podrobnosti.**

**(5)** Pro žáky, kteří jsou dětmi osoby se státní příslušností jiného členského státu Evropské unie, a kteří na území České republiky, kde taková osoba vykonává nebo vykonávala pracovní činnost v základním pracovněprávním vztahu nebo samostatně výdělečnou činnost, nebo na území České republiky studuje, anebo získala právo pobytu na území České republiky z jiného důvodu<sup>13)</sup> dlouhodobě pobývají a kteří plní povinnou školní docházku podle tohoto zákona, zajistí krajský úřad příslušný podle místa pobytu žáka ve spolupráci se zřizovatelem školy

**a)** bezplatnou přípravu k jejich začlenění do základního vzdělávání, zahrnující výuku českého jazyka přizpůsobenou potřebám těchto žáků,

**b)** podle možností ve spolupráci se zeměmi původu žáka podporu výuky mateřského jazyka a kultury země jeho původu, která bude koordinována s běžnou výukou v základní škole.

**(6)** Krajský úřad vykonává činnosti uvedené v odstavci 5 písm. a) i pro ostatní cizince.

(7) Krajský úřad zajistí přípravu pedagogických pracovníků, kteří budou uskutečňovat vzdělávání podle odstavce 5.

(8) Ministerstvo stanoví prováděcím právním předpisem formu, obsah a organizaci bezplatné přípravy podle odstavce 5 písm. a).

### vyhláška 177/2009 Sb.

#### Zkouška z českého jazyka a literatury

##### § 5

(2) Žákovi podle § 20 odst. 4 věty třetí školského zákona se na jeho žádost prodlužuje doba konání didaktického testu z českého jazyka a literatury o 30 minut a má možnost použít překladový slovník.

##### § 9

#### Zkouška z matematiky

Didaktický test z matematiky trvá 135 minut. Žákovi podle § 20 odst. 4 věty třetí školského zákona se na jeho žádost prodlužuje doba konání didaktického testu o 10 minut a umožňuje se při konání didaktického testu použít překladový slovník.

##### § 10

#### Nepovinná zkouška z matematiky rozšiřující

Didaktický test z matematiky rozšiřující trvá 150 minut. Žákovi podle § 20 odst. 4 věty třetí školského zákona se na jeho žádost prodlužuje doba konání didaktického testu o 15 minut. Při konání didaktického testu má žák podle § 20 odst. 4 věty třetí školského zákona možnost použít překladový slovník.

##### § 14a

#### Písemná práce z českého jazyka a literatury

(4) Žákovi podle § 20 odst. 4 věty třetí školského zákona se na jeho žádost prodlužuje doba konání písemné práce z českého jazyka a literatury o 40 %. Při konání písemné práce má žák možnost použít překladový slovník a Slovník spisovné češtiny.

### RVP ZV - Opatřením ministra č. j. MSMT-12464/2023 k úpravě RVP ZV

- ke stažení zde: <https://msmt.gov.cz/file/60262/>

S účinností **od 1. 9. 2023**. Změna zohledňuje především specifické **vzdělávací potřeby žáků-cizinců**, kteří se vzdělávají v českých školách.

Ministr školství, mládeže a tělovýchovy vydal Opatření, kterým se v souladu s § 4 odst. 4 zákona č. 561/2004 Sb. (školský zákon) mění Rámcový vzdělávací program pro základní vzdělávání. Změna zohledňuje především specifické vzdělávací potřeby žáků-cizinců, kteří se vzdělávají v českých školách.

#### Od kdy je úprava účinná

Opatření je účinné k 1. září 2023. Od tohoto data mohou školy upravit školní vzdělávací programy (ŠVP) podle Opatření.

#### Pro koho je úprava určena

Úprava RVP ZV se týká v jedné části pouze vzdělávání žáků cizinců a v další části obecně také žáků s nedostatečnou znalostí vyučovacího jazyka.

#### Co úprava umožňuje

Úprava umožňuje u žáků cizinců nahradit vzdělávací obsah vzdělávacího oboru Další cizí jazyk v nejlepším zájmu žáka-cizince kromě vzdělávacího obsahu vzdělávacího oboru Cizí jazyk také vzdělávacím obsahem Češtiny jako druhého jazyka (lze využít Kurikulum češtiny jako druhého jazyka



pro základní vzdělávání). Jinými slovy – místo druhého cizího jazyka je možno zařadit výuku češtiny jako druhého jazyka.

Upozorňujeme, že text RVP ZV záměrně obsahuje upřesnění pro využití úpravy vzdělávacího obsahu: “v nejlepší zájmu žáka”. Nejedná se tedy o automatickou úpravu, kterou může/musí škola vždy nabízet pro všechny žáky cizince, ale o úvahu ředitele školy, zda se jedná o nejlepší zájem žáka/žáků cizinců a zda tuto možnost nabídne.

V těchto případech se nejedná o podpůrné opatření, vzdělávací obsah se nahrazuje bez vytváření individuálního vzdělávacího plánu pro žáka.

Dále úprava výslovně upozorňuje na možnost využití disponibilních hodin k realizaci vzdělávacího obsahu češtiny jako druhého jazyka pro žáky s nedostatečnou znalostí vyučovacího jazyka (lze využít Kurikulum češtiny jako druhého jazyka pro základní vzdělávání), tedy nejen pro žáky - cizince. V podstatě se jedná o vytvoření volitelného předmětu, bez omezení ročníku, tedy i na 1. stupni. Zároveň se doporučuje s výhodou využít možnost vytvářet skupinu žáků na výuku napříč všemi ročníky a stupni základní školy.

#### **Jak uvést úpravu v ŠVP**

Pokud škola využije změnu RVP ZV, musí ji uvést v ŠVP. Je možné vydat aktualizovaný ŠVP v úplném znění, nebo je možné k dosavadnímu ŠVP vytvořit dodatek s účinností od 1. září 2023. Obě varianty jsou možné, rozhodnutí je v kompetenci ředitele školy.

#### **Hodnocení výsledků vzdělávání žáků**

Jedná se o běžný předmět, ze kterého budou žáci hodnoceni na vysvědčení. Pravidla hodnocení jsou součástí školního řádu. Je možné hodnotit klasifikací (=známkou) nebo slovním hodnocením (pokud je tato možnost součástí školního řádu – pravidel hodnocení).

#### **Financování výuky (=přímé pedagogické činnosti)**

Výuka je financována v rámci limitů PHmax, stejně jako kterýkoliv jiný povinný předmět. Přímá pedagogická činnost je vykazována v příslušných výkazech a na tomto základě jsou škole poskytovány finanční prostředky.

#### **Kdo může předmět vyučovat**

Platí stejná pravidla, jako pro ostatní předměty.